



II. ODŮVODNĚNÍ ÚZEMNÍHO PLÁNU SKALICE

Textová část odůvodnění ÚP



Zpracování územního plánu bylo spolufinancováno Jihomoravským krajem

2020

BROŽEK
Ing. arch. Ladislav Brožek
Ponětovice 70, 664 51 Ponětovice

Obsah:**II. ODŮVODNĚNÍ ÚZEMNÍHO PLÁNU SKALICE****Textová část odůvodnění ÚP**

II.A.	Vyhodnocení koordinace využívání území z hlediska širších vztahů v území	4
II.B.	Soulad územního plánu s politikou územního rozvoje a územně plánovací dokumentací vydanou krajem	5
II.C.	Výčet záležitostí nadmístního významu, které nejsou řešeny v zásadách územního rozvoje s odůvodněním potřeby jejich vymezení	7
II.D.	Vyhodnocení splnění požadavků zadání	7
II.E.	Komplexní zdůvodnění přijatého řešení včetně vybrané varianty	8
II.E.1	Východiska řešení	8
II.E.2	Hlavní cíle rozvoje obce a urbanistická koncepce	8
II.E.3	Veřejná prostranství a systém sídelní zeleně	9
II.E.4	Občanské vybavení	9
II.E.5	Dopravní infrastruktura	11
II.E.6	Technická infrastruktura	14
II.E.7	Zájmy obrany státu a civilní obrany	19
II.E.8	Uspořádání krajiny a územní systém ekologické stability	21
II.E.9	Vyhodnocení účelného využití zastavěného území a vyhodnocení potřeby vymezení zastavitelných ploch	24
II.E.10	Vyhodnocení předpokládaných důsledků tohoto řešení, zejména ve vztahu k rozboru udržitelného rozvoje území	25
II.E.11	Soulad územního plánu s cíli a úkoly územního plánování, zejména s požadavky na ochranu architektonických a urbanistických hodnot v území s požadavky na ochranu nezastavěného území	25
II.F.	Zpráva o vyhodnocení vlivů na udržitelný rozvoj území obsahující základní informace o výsledcích tohoto vyhodnocení včetně výsledků vyhodnocení vlivů na životní prostředí, stanovisko krajského úřadu podle § 50 odst. 5 a sdělení, jak bylo toto stanovisko zohledněno	25
II.G.	Soulad územního plánu s požadavky stavebního zákona a jeho prováděcích právních předpisů	26
II.H.	Soulad územního plánu s požadavky zvláštních právních předpisů	26
II.I.	Vyhodnocení předpokládaných důsledků navrhovaného řešení na zemědělský půdní fond a pozemky určené k plnění funkce lesa.	26
II.I.1	Vyhodnocení předpokládaných důsledků navrhovaného řešení na zemědělský půdní fond (ZPF)	26
II.I.2	Vyhodnocení předpokládaných důsledků navrhovaného řešení na pozemky určené k plnění funkce lesa (PUPFL)	28
II.J.	Výsledek přezkoumání souladu návrhu ÚP dle odst. 4 § 53 SZ	30
II.K.	Postup při pořízení územního plánu	30
II.L.	Rozhodnutí o námitkách a jejich odůvodnění	30
II.M.	Vyhodnocení připomínek	30
Přílohy		31

Odůvodnění územního plánu obsahuje:		
počet listů textové části		45
seznam výkresů grafické části		měřítko
4	KOORDINAČNÍ VÝKRES	1: 5 000
5	VÝKRES PŘEDPOKLÁDANÝCH ZÁBORŮ PŮDNÍHO FONDU	1: 5 000
6	ŠIRŠÍ VZTAHY	1: 50 000

POUŽITÉ ZKRATKY:

AČR	Armáda České republiky
AOPK ČR	Agentura ochrany přírody a krajiny České republiky
ČOV	čistírna odpadních vod
ČSN	označení českých technických norem
DN	jmenovitý průměr
IS	inženýrské sítě
ISVS	Informační systém VODA ČR v gesci Ministerstva zemědělství
J	jižní
JZ	jihozápadní
KN	katastr nemovitostí
KPÚ	komplexní pozemková úprava
k. ú.	katastrální území
max.	maximálně
min.	minimálně
MK	místní komunikace
MO2	kategorie místní obslužné komunikace dle funkčního třídění ČSN 73 6110 Projektování místních komunikací
MŠ	mateřská škola
NN	nízké napětí
NP	nadzemní podlaží
OP	ochranné pásmo
OÚ	obecní úřad
PHO	pásmo hygienické ochrany
PRVK	Plán rozvoje vodovodů a kanalizací Jihomoravského kraje
PN	jmenovitý tlak
PUPFL	pozemky určené k plnění funkce lesa
PÚR ČR	Politika územního rozvoje ČR ve znění aktualizace č. 1, č. 2 a č. 3
S	severní
s. p.	státní podnik
STG	skupina typů geobiocénů (ekologické podmínky a jim příslušná rostlinná společenstva – cenóza = společenstvo)
STL	středotlaký (plynovod)
SV	severovýchod(ní)
SZ	severozápadní
ÚK	účelová komunikace
ÚP	územní plán
ÚPD	územně plánovací dokumentace
ÚS	územní studie
ÚSES	územní systém ekologické stability
V	východní
VDJ	vodojem
VN	elektrické vysoké napětí (el. vedení)
VVT	významný vodní tok
VTL	vysokotlaký (plynovod)
ZPF	zemědělský půdní fond
ZŠ	základní škola
ZÚR	Zásady územního rozvoje Jihomoravského kraje (2016)

II.A. VYHODNOCENÍ KOORDINACE VYUŽÍVÁNÍ ÚZEMÍ Z HLEDISKA ŠIRŠÍCH VZTAHŮ V ÚZEMÍ

Obec Skalice leží v severní části znojemského okresu, 10 km jihozápadně od Moravského Krumlova v nadmořské výšce 230 m. K datu 31. 12. 2018 zde žilo 512 obyvatel.

II.A.1 Nadřízené vazby

kraj:	CZ 064	Jihomoravský
okres:	CZ 0647	Znojmo
obec s rozšířenou působností:	6209	Moravský Krumlov
pověřená obec:	062121	Miroslav
stavební úřad:	612311	MěÚ Miroslav
matriční úřad:	09580	Městský úřad Miroslav
finanční úřad:	3484	FÚ pro JMK, Moravský Krumlov

II.A.2 Širší dopravní vztahy

Obec Skalice dopravně spáduje k 6,5 km vzdálené Miroslavi. Poměrně snadné je napojení na nadřazenou silniční síť, silnici I/53 Brno - Znojmo.

Územím obce prochází značené cyklotrasy regionálního významu:

- č. 5006 (Znojmo – Jevišovice)
- Vinařská stezka Znojemská (úsek Hrabětice – Pravlov)

II.A.3 Širší vztahy technické infrastruktury

Zásobení vodou - obec má vybudovaný veřejný vodovod. Zdrojem voda jsou studny na vlastním území obce. Užitečnou vodou jsou obyvatelé zásobeni pitnou vodou ze soukromých studní.

Odkanalizování – odpadní vody ze Skalice jsou společně s obcemi Morašice a Hostěradice likvidovány na ČOV Hostěradice. V obci Skalice je vybudována gravitační splašková kanalizace zakončená čerpací stanicí, na kterou jsou dopravovány také splaškové vody z Morašic. Odtud jsou čerpány výtlačkem do Chlupic (část obce Hostěradice), kde jsou napojeny do výtlačného řadu z čerpací stanice Chlupice a následně odvedeny do stávající ČOV pod obcí Hostěradice.

Zásobení elektrickou energií - elektrická energie pro obec Skalice je zajišťována ze systému 22 kV přes distribuční trafostanice 22/0.4 kV.

Zásobení plynem – Většina obce je v současné době zásobována STL plynovodním rozvodem. Zdrojem STL plynu je regulační stanice, která je umístěna na jihozápadním okraji obce. VTL plynovod prochází jižně od obce podél silnice II/400.

Na sever od obce prochází katastrálním územím obce tranzitní plynovody DN 800, DN 1000 a DN 1400.

Komunikační vedení – územím obce prochází dálkové trasy komunikačních kabelů. Přesnou trasu je třeba v případě potřeby vytyčit ve spolupráci se správcem vedení.

II.A.4 Nadregionální a regionální ÚSES, NATURA 2000

Na území obce se nenachází prvky nadregionálního a regionálního ÚSES.

Na řešené území nezasahuje migračně významné území ani dálkový migrační koridor, nevyskytuje se zde lokalita systému NATURA 2000.

II.A.5 Vyhodnocení koordinace řešení ÚP z hlediska širších vztahů

Řešení ÚP nenavrhuje plochy pro rozvojové záměry, které by mohly zásadním způsobem ovlivňovat vztahy mezi obcí a širším územím. Z platných nebo projednávaných územně plánovacích dokumentací sousedních obcí nevyplynou žádné požadavky.

Místní silniční síť a síť technické infrastruktury v území jsou stabilizovány a nejsou proto žádné požadavky na jejich koordinaci.

II.B. SOULAD NÁVRHU ÚZEMNÍHO PLÁNU S POLITIKOU ÚZEMNÍHO ROZVOJE A ÚZEMNĚ PLÁNOVACÍ DOKUMENTACÍ VYDANOU KRAJEM

Soulad s politikou územního rozvoje

Z Politiky územního rozvoje ČR ve znění aktualizace č. 1, č. 2 a č. 3 (PÚR ČR), nevyplývá žádný konkrétní požadavek. Při zpracování ÚP byly respektovány vybrané republikové priority, které se uplatňují na celém území České republiky:

- (14) Ve veřejném zájmu chránit a rozvíjet přírodní, civilizační a kulturní hodnoty území, včetně urbanistického, architektonického a archeologického dědictví. Zachovat ráz jedinečné urbanistické struktury území, struktury osídlení a jedinečné kulturní krajiny, které jsou výrazem identity území, jeho historie a tradice. Tato území mají značnou hodnotu, například i jako turistické atraktivity. Jejich ochrana by měla být provázána s potřebami ekonomického a sociálního rozvoje v souladu s principy udržitelného rozvoje. V některých případech je nutná cílená ochrana míst zvláštního zájmu, v jiných případech je třeba chránit, respektive obnovit celé krajinné celky. Krajina je živým v čase proměnným celkem, který vyžaduje tvůrčí, avšak citlivý přístup k vyváženému všestrannému rozvoji tak, aby byly zachovány její stěžejní kulturní, přírodní a užitné hodnoty. Bránit upadání venkovské krajiny jako důsledku nedostatku lidských zásahů.
- (14a) Při plánování rozvoje venkovských území dbát na rozvoj primárního sektoru při zohlednění ochrany kvalitní zemědělské, především orné půdy a ekologických funkcí krajiny
- (16) Při stanovování způsobu využití území v územně plánovací dokumentaci dávat přednost komplexním řešením před uplatňováním jednostranných hledisek a požadavků, které ve svých důsledcích zhoršují stav i hodnoty území. Při řešení ochrany hodnot území je nezbytné zohledňovat také požadavky na zvyšování kvality života obyvatel a hospodářského rozvoje území. Vhodná řešení územního rozvoje je zapotřebí hledat ve spolupráci s obyvateli území i s jeho uživateli a v souladu s určením a charakterem oblastí, os, ploch a koridorů vymezených v PÚR ČR.
- (23) Podle místních podmínek vytvářet předpoklady pro lepší dostupnost území a zkvalitnění dopravní a technické infrastruktury s ohledem na prostupnost krajiny. Při umísťování dopravní a technické infrastruktury zachovat prostupnost krajiny a minimalizovat rozsah fragmentace krajiny; je-li to z těchto hledisek účelné, umísťovat tato zařízení souběžně.

Soulad s dokumentací vydanou krajem

Zastupitelstvo Jihomoravského kraje na svém 29. zasedání dne 05. 10. 2016 usnesením č. 2891/16/Z 29 vydalo Zásady územního rozvoje Jihomoravského kraje. ZÚR JMK nabyly účinnosti dne 03. 11. 2016. Řešené území je součástí **specifické oblasti nadmístního významu N-SOB1 Vranovsko - Jevišovicko**. Pro blízké město Moravský Krumlov je schválena pozice subregionálního centra. Řešení ÚP je v souladu s požadavkem na podporu stabilizace demografického vývoje, podporu pro celoroční rekreaci, cestovní ruch a ekologicky orientovanou turistiku v koordinaci s ochranou přírody a krajiny.

- Priority Jihomoravského kraje

Řešení ÚP Skalice je v souladu s vybranými prioritami Jihomoravského kraje pro zajištění udržitelného rozvoje území:

- (1) Nástroji územního plánování vytvářet územní podmínky pro naplnění vize Jihomoravského kraje jako ekonomicky prosperujícího regionu
- (2) Nástroji územního plánování podporovat snížení územních disparit rozvoje částí kraje eliminací příkrých rozdílů v ekonomické výkonnosti a životní úrovni mezi jádrem kraje a jeho venkovskými částmi
- (5) Nástroji územního plánování vytvářet podmínky k podpoře principu integrovaného rozvoje území, zejména měst a obcí
- (12) Vytvářet územní podmínky pro zlepšování a ochranu zdraví lidí
- (14) Podporovat péči o přírodní, kulturní a civilizační hodnoty kraje, které vytvářejí charakteristické znaky území

- (15) Vytvářet územní podmínky pro podporu plánování venkovských prostorů a oblastí zejména s ohledem na možnosti rozvoje primárního sektoru, ochranu kvalitní zemědělské půdy a ekologickou funkci krajiny.
- (18) Vytvářet územní podmínky pro preventivní ochranu území před přírodními katastrofami

- Cílové charakteristiky krajiny

Typy krajiny

ZÚR vymezují na řešeném území tyto krajinné typy:

- **35. krajinný typ Znojensko-pohořelický** – zasahuje na jihovýchodní okraj území obce
- **36. krajinný typ Jevišovický** – převládající typ na území obce zahrnuje většinu území obce s výjimkou JV okraje (viz výše)

Řešení ÚP je v souladu se zásadami stanovenými ZÚR pro jednotlivé krajinné typy. Nenarušuje pestrou strukturu krajiny a vytváří územní podmínky pro ekologicky významné segmenty krajiny s cílem členění velkých bloků orné půdy, revitalizační opatření na vodních tocích a jejich nivách. Podporuje zachování a obnovu vodního režimu vodních toků a protierozní opatření.

Soulad s požadavky na řešení, vyplývajícími z ÚAP ORP Moravský Krumlov

ÚAP ORP Moravský Krumlov (2016) specifikují v textové části problémy k řešení v rámci ORP, vyplývající z rozborů udržitelného rozvoje území.

Problémy a závady v dopravní infrastruktuře:

- řešit problematiku bezpečnosti cyklistické dopravy – ÚP Skalice nepředpokládá v nejbližším období s ohledem na aktuální i výhledové nízké intenzity cyklistické dopravy (běžné i turistické) vznik potřeby ploch pro budování samostatných cyklostezek. Cyklistická doprava bude v příštím období probíhat po stávajících silnicích nebo účelových komunikacích.

Hygienické závady:

- negativní vlivy z dopravní infrastruktury – současná ani výhledová intenzita dopravy nevyvolává potřebu vymezení ploch pro eliminaci negativních vlivů provozu dopravní infrastruktury, nejsou k dispozici podklady pro jejich vymezení
- chráněné venkovní prostory umisťovat v územích mimo dosah negativních vlivů na životní prostředí – obecný požadavek, na území obce se nenachází žádné velké zdroje hluku ani znečištění ovzduší, na území obce se nenachází velkochovy hospodářských zvířat, aktuální situace bude posouzena při konkrétním územním řízení stavebním úřadem
- v ÚPD stanovit maximální hranice negativního vlivu výrobních a zemědělských areálů – viz výše
- území s rizikem horšího provětrávání (vznik inverzí) – ÚP nenavrhuje v řešeném území plochy, jejichž podmínky využití by umožňovaly umístění provozů mimořádně znečišťujících ovzduší ani budov, tvořících překážku přirozeného provětrávání území

Problémy a závady v urbanistické struktuře:

- v ÚPD upřednostňovat smíšené využití ploch, umožňující integraci občanského vybavení – regulativy pro plochy bydlení, které převažují v zastavěném území obce, umístění občanského vybavení umožňují
- vymezením smíšeného využití umožnit rozvoj pracovních příležitostí v místě bydliště - regulativy pro plochy bydlení, které převažují v zastavěném území obce, umožňují umístění nerušících ekonomických aktivit
- plochy změn v území řešit s vazbou na veřejnou infrastrukturu – zastavitelné plochy jsou navrženy tak, aby bylo možné napojení na veřejnou infrastrukturu s hospodárným vynaložením investic
- vytipovat a prověřit areály brownfields a řešit jejich budoucí využití – bylo prověřeno, že v řešeném území se brownfields nenachází

Problémy a závady životního prostředí:

- malá retenční schopnost zemědělské krajiny – ÚP přebírá opatření, navržená předcházející komplexní pozemkovou úpravou
- nízký podíl zeleně v zemědělské krajině - ÚP přebírá řešení ÚSES a opatření, navržená předcházející komplexní pozemkovou úpravou, navrhuje další prvky liniové krajinné zeleně
- v zemědělské krajině chybí prvky ÚSES – ÚP vymezuje potřebné plochy v souladu s KPÚ
- v ÚPD prověřit podmínky realizace protierozních opatření na zemědělských plochách – jedná se o organizační opatření, ÚP vymezuje plochy v souladu s KPÚ, vloženou do katastru nemovitostí
- vytvořit podmínky pro zlepšení průchodnosti krajiny (letní i zimní turistika a budování doprovodné infrastruktury – obecný požadavek, v krajině je možné využít stávající komunikace, nízká intenzita využití území pro turistické účely nevyvolává potřebu vymezení samostatných ploch, umisťovat v krajině technická opatření a stavby, které zlepšují podmínky jeho využití pro účely rekreace a cestovního ruchu, je regulativy ÚP umožněno.
- zvýšit podíl vodních ploch a trvalých travních porostů v krajině - je regulativy ÚP umožněno,
- posílit zastoupení krajinných prvků v území – ÚP vymezuje potřebné plochy dle řešení KPÚ, umisťování dalších prvků je regulativy ÚP umožněno.

II.C. VÝČET ZÁLEŽITOSTÍ NADMÍSTNÍHO VÝZNAMU, KTERÉ NEJSOU ŘEŠENY V ZÁSADÁCH ÚZEMNÍHO ROZVOJE S ODŮVODNĚNÍM POTŘEBY JEJICH VYMEZENÍ

Nejsou v ÚP vymezeny.

II.D. VYHODNOCENÍ SPLNĚNÍ POŽADAVKŮ ZADÁNÍ

Dokumentace byla zpracována v souladu s požadavky schváleného zadání územního plánu a výsledků pracovních jednání se zástupci samosprávy obce. Byly zpracovány aktuální požadavky na využití území a limity využití území. Detaily řešení byly konzultovány v rozpracování se zastupitelstvem obce a pověřeným zastupitelem.

II.E. KOMPLEXNÍ ZDŮVODNĚNÍ PŘIJATÉHO ŘEŠENÍ VČETNĚ VYBRANÉ VARIANTY

II.E.1. VÝCHODISKA ŘEŠENÍ

II.E.1.1. Přírodní podmínky a krajinný ráz, tradice a historická východiska, hodnoty území

Obec Skalice byla založena na jižním úbočí u tvrze nad v zářezu toku Skaličky. Je vinařskou obcí. První písemná zmínka pochází z roku 1252. Leží v nadmořské výšce 230 m n.m. Z geomorfologického hlediska územím obce prochází rozhraní celků Jevišovické pahorkatiny (součást podsoustavy Českomoravské vrchoviny) a Dyjskosvrateckého úvalu (Západní vněkarpatské sníženiny). Je odvodňováno potoky, které jsou přítoky toku Skaličky.

Charakter obce - obytnou zástavbu tvoří z větší části venkovské usedlosti s jedním nadzemním podlažím, s okapovou orientací do veřejného prostranství, ve kterém jsou dřevěná dvoukřídlá vrata. Zastřešení je šikmé s taškovou krytinou. Domy v jádru obce tvoří převážně sevřenou zástavbu.

Počet obyvatel je během posledních desetiletí vyrovnáný s tendencí mírného poklesu (1978 – 568 obyv., 2018 – 512 obyv.). V roce 2011 bylo v obci 141 obydlených domů se 161 obydleným bytem.

Stavební fond je poměrně starý (polovina domů pochází z let před rokem 1970, 23 z nich z doby před rokem 1919). V poslední době (1998 – 2017) bylo formou výstavby RD dokončeno 14 bytů.



Skalice na mapě stabilního katastru (1825)

II.E.1.2. Rozvojové podmínky

Stavební rozvoj negativně ovlivňuje nízká úroveň ekonomických aktivit v regionu. Tendence v nedávném období signalizují potenciál obnovy stavebního rozvoje, pro který bude obec vytvářet vhodné podmínky budováním veřejné vybavenosti a technické infrastruktury.

II.E.2. HLAVNÍ CÍLE ROZVOJE OBCE A URBANISTICKÁ KONCEPCE

Hlavními cíli rozvoje obce kromě nové výstavby také rekonstrukce a zkvalitňování stávajícího bytového fondu při respektování podmínek udržitelného rozvoje. Cílem urbanistické koncepce je vytvoření předpokladů pro vznik kvalitních životních podmínek obyvatel. K tomu je nutné chránit přírodní prostředí. Byla navržena opatření, posilující ekologickou stabilitu území. K dosažení cílového udržitelného stavu je třeba spolupůsobení příznivých změn v oblasti hospodářského rozvoje.

Územní plán po vyhodnocení rozvojových předpokladů a podmínek navrhnul, aby se obec Skalice rozvíjela v příštím období jako obec s přiměřeným stavebním rozvojem a převládající funkcí bydlení. Nerušící ekonomické aktivity je možné rozvíjet v rámci ploch bydlení nebo na stávajících výrobních plochách. Rozvojové plochy pro výstavbu bydlení jsou navrženy s kapacitou, která umožní uspokojit dlouhodobé potřeby obce a plánovat jejich stavební připravenost. Navazují a doplňují stabilizovanou urbanistickou strukturu obce tak, aby zastavěné území tvořilo v krajině kompaktní celek.

II.E.3. VEŘEJNÁ PROSTRANSTVÍ A SYSTÉM SÍDELNÍ ZELENĚ

Veřejná prostranství v obci jsou tvořena zejména koridory silnic a místních komunikací. Zde jsou kladeny na úpravu ploch i objektů navazujících pohledově na veřejné prostranství zvýšené estetické nároky.

Systém sídelní zeleně, tvořený veřejně přístupným zámeckým parkem, zelení na veřejných plochách a zelení zahrad v obytné zástavbě je plošně stabilizován. Nové plochy sídelní zeleně nejsou navrhovány. Stávající veřejné plochy je třeba zachovat, provádět odbornou údržbu a dosadbu druhy dle příslušných stanovištních podmínek (STG), doplnit a udržovat solitérní dřeviny u objektů drobné architektury, plochy zeleně doplnit vhodným mobiliářem. Jako podklad pro úpravy a údržbu je doporučeno zpracovat generel veřejné zeleně obce a projekty pro úpravy důležitých prostor.

II.E.4. OBČANSKÉ VYBAVENÍ

V obci se nachází zámek, jehož empírová podoba pochází z třicátých let 19. století. K zámeckému areálu náleží rozsáhlý park o rozloze 3 ha. Areál od roku 1954 slouží pro sociální účely. Zařízení v současnosti nese název Domov pro seniory p.o. a jeho zřizovatelem je Jihomoravský kraj (od roku 2003).

Zámek po konfiskaci v roce 1945 přešel do vlastnictví obce a v jejím vlastnictví byl do roku 1954. Veřejnost nemá do zámku umožněn přístup. Z veškerého vybavení se nic nezachovalo. Po konfiskaci bylo zařízení rozkradeno a rozebráno. Zámecký park je volně přístupný. Jeho dominantou je mohutný platan javorolistý měřící 35 metrů (chráněný jako památný strom). V roce 2001 byla dokončena výstavba Provozní a obytné budovy a v prosinci roku 2007 byla dokončena přístavba kuchyňského bloku s dvoupodlažním pavilonem a modernizace budovy zámku, kde byl zřízen Domov se zvláštním režimem. Park je volně přístupný.



Platan ve Skalici (zdroj: wikipedia)

Domov pro seniory pořádá řadu kulturních akcí, na kterých se podílí i žáci Základní školy ve Skalici. Školství ve Skalici má dlouhou tradici, která sahá až k roku 1820, kdy měla obec svoji první samostatnou školu. Současná školní budova pochází z roku 1904. V obci působí základní škola (1. – 5. ročník) a jednotřídní mateřská škola.

Ve Skalici působí pobočka České pošty (67136), je zde obchod JEDNOTA, s.p. Moravský Krumlov – COOP a pohostinství.

Obec je součástí římskokatolické farnosti Hostěradice. Pravidelné bohoslužby se konají v kapli zasvěcené svatému Vítu, která se nachází v areálu skalického zámku. V obci je zvonice a hřbitov.

Ve zdravotním středisku ordinuje v určené dny v týdnu praktický lékař a lékař pro děti a dorost.

Na jižním okraji obce se nachází sokolovna a sportovní areál s fotbalovým hřištěm, který využívá Tělocvičná jednota Sokol Skalice. Bývalá usedlost v centru obce byla přebudována. Vznikly zde klubovny, využívané mládeží, místními spolky, maminkami s dětmi a ženami. Dvorní trakt byl přeměněn na kulturní středisko, ve kterém se odehrávají veškeré společenské akce, výstavy ČSCH Skalice, burza okrasného ptactva, poutě, posvícení, výstavy automobilových, motocyklových veteránů a traktorů a další akce.

Pro příští období nejsou další nároky na plochy pro občanskou vybavenost. V příštím období budou provozována současná zařízení. Vyšší občanská vybavenost je dostupná v Miroslavi, Moravském Krumlově nebo okresním městě Znojmě.

Kromě již zmíněné TJ Sokol Skalice v obci působí také myslivecké sdružení, SDH Skalice a Svaz chovatelů.

II.E.5. DOPRAVNÍ INFRASTRUKTURA

Současný stav silniční sítě

Katastrálním územím obce Skalice prochází silnice:

II/ 400 Moravské Budějovice - Višňové - Miroslav
III/40012 Skalice - Morašice

Dle návrhové kategorizace krajských silnic Jihomoravského kraje do roku 2030 je silnice II/400 zařazena jako tah krajského významu (S7,5).

Dopravní závady a jejich řešení:

DZ 1

Nevyhovující křížení silnic II/400 a III/40012, kde v částečném zářezu nejsou dodrženy rozhledové poměry. Je již řešeno organizačně

DZ 2

Nevyhovující šikmé napojení silnic II/400 a III/40012, kde nejsou dodrženy minimální poloměry pro odbočení ani rozhledové poměry. Je již řešeno organizačně.

DZ 3

Nepřehledné napojení MK na silnici II/400 v prostoru Sokolovny, není řešeno ani dopravním značením. Provoz na MK by měl být v maximální míře omezen, komunikace je navržena jako zklidněná.

DZ 4

Zúžený úsek průtahu III/40012 v zástavbě. Prostor omezený zástavbou a povrchovým odvodem dešťové vody neumožňuje vybudování chodníku. Zpevněná šířka vozovky se pohybuje kolem 5 m, což komplikuje bezpečný obousměrný provoz vozidel a současný pohyb chodců. Situace bude řešena organizačně ve vazbě na intenzitu dopravy.

DZ 5

Nevyhovující rozhledové i směrové poměry na křížení/napojení většiny MK. Částečně, ale nedůsledně je řešeno osazením svislého dopravního značení.

Pro odstranění vyjmenovaných DZ nařídí stavební úřad při povolování rekonstrukce dotčených objektů potřebná technická opatření. Musí být dodrženy minimální rozhledové poměry na křižovatkách.

DZ 6

Zúžený úsek na místní komunikaci, omezený zástavbou nebo svahy terénního zářezu bez vybudovaných chodníků. Situaci lze řešit technickými úpravami a organizačně ve vazbě na intenzitu dopravy.

Sčítání dopravy

V rámci celostátního sčítání dopravy na silniční síti v roce 2016 byly na silnici II/400 na sčítacím úseku č. 6-0538 zjištěny hodnoty: NV = 230, S = 1087, M = 16 voz/24 hod). Oproti roku 2010 (NV= 262, S= 980, M= 14 voz/24 hod) došlo k mírnému poklesu počtu nákladních vozidel a nárůstu počtu vozidel osobních. Pro výpočet u silnice III/40012 byly potřebné hodnoty nastaveny odborným odhadem.

Požadavky na výhledové řešení silniční sítě

Ve výhledovém řešení silniční sítě se v katastru obce dle vyjádření příslušných správních orgánů neočekávají výraznější změny již stabilizované stávající silniční sítě. S ohledem na nízké intenzity dopravy se předpokládá aktuální řešení existujících dopravních závad zejména organizačními opatřeními. Na vhodných místech budou prováděny úpravy komunikací v třídách, požadovaných ČSN 73 6101 Projektování silnic a dálnic, případně ČSN 73 6110 Projektování místních komunikací. Pokud se dopravní situace nezmění, nejsou předpokládány úpravy komunikací s dopadem na sídelní strukturu.

Kategorizace silnic

Dle Návrhové kategorizace krajských silnic JMK do roku 2030 je silnice II/400 na řešeném území tahem krajského významu zajišťující dopravní napojení centrální části okresu se sousedními okresy v návaznosti na vyšší silniční síť (I/53, I/38). V průjezdním úseku má

silnice II/400 charakteristickou sběrnou funkcí dle ČSN 736110 odpovídající funkční skupině B. S ohledem na uvedený dopravní význam silnice II/400 a v souladu s ČSN 736110 lze dopravní napojení plochy Z6 na silnici II/400 částečně omezit. Z toho důvodu bylo rozhodováno o změnách v této lokalitě podmíněno zpracováním územní studie. Jejím předmětem bude kromě uspořádání výstavby zejména dopravní obsluha jednotlivých nemovitostí a napojení této lokality na silnici II/400. Dopravní řešení územní studie bude odpovídat požadavkům na bezpečnost dopravy s ohledem na aktuální i výhledový stav v území.

Z hlediska dopravního významu plní silnice III/40012 v průjezdním úseku funkci obslužné místní komunikace. Mimo průjezdní úsek bude silnice III/40012 upravována v šířce odpovídající návrhové kategorii S6,5. Technické úpravy pro funkční třídu B – sběrná s omezenou dopravní obsluhou – nejsou reálné a z aktuální intenzity dopravy jejich nutnost v současnosti nevyplývá.

Ochranné pásmo u silnic II. a III. třídy činí 15 m od osy vozovky mimo souvisle zastavěné území. Rozhledové pole u křižovatek (silnic a MK) bylo posuzováno dle ČSN 73 6102, kap. 5.2.9.2.

Sít' místních komunikací

Část MK v obci, především v její severní části, je tvořena poměrně kvalitně vybudovanými úseky o šířce kolem 6 m s minimálně jednostranným chodníkem. Tato základní dopravní kostra je doplněna sítí užších uliček s lehkou asfaltovou vozovkou. Šířkové úpravy jsou limitované okolní zástavbou, konstrukci vozovky je možné průběžně zesilovat.

Většinu MK v obci lze vzhledem k minimálnímu provozu zařadit do funkční třídy D1 - zklidněné se smíšeným provozem. Frekventovanější MK (zařazené jako C 3 - obslužné) umožňují jednak přímé spojení ve směru západ - východ, jednak dopravní obsluhu zemědělských objektů. Zde je zapotřebí dobudovat asi 100 m dlouhý úsek (DZ 6).

Doprava v klidu

S ohledem na malou kapacitu většiny objektů občanské vybavenosti v obci je výpočet dle ČSN 73 6110 problematický, parkovací plochy je nutno navrhovat spíše podle potřeb jednotlivých objektů. Informativní výpočet koeficientu pro přepočítání počtu potřebných stání:

stupeň automobilizace	velikost sídel. útvaru (počet obyvatel)	Index dostupnosti	výsledný koeficient
2,5	do 20 000	1	
1	1	1	1,0

Jsou vybudována parkovací stání u obecního úřadu, kde je také pošta a zdravotní středisko, u obchodu, domova pro seniory a u hřbitova. Možnost parkování je i pro návštěvníky sportovního areálu. S ohledem na minimální šířkové poměry místních komunikací je třeba, aby pro parkování vlastní a návštěvníků byly zejména u podnikatelských subjektů a objektů bydlení využívány vlastní pozemky, dvorní prostory a další vhodné plochy mimo veřejné komunikace. Výstavba jednotlivých nebo řadových garáží na veřejných prostranstvích nebo řadových garáží v uličních frontách není vhodná z důvodu ochrany obrazu obce.

Veřejná hromadná doprava osob

- Autobusová doprava:

V katastru obce se nachází dvě zastávky HD (Skalice, sokolovna u silnice II/400 a Skalice, dolní zastávka blíž centru obce u silnice III/40012). Jsou průjezdné a nevyžadují plochu pro otáčení vozů. Časová dostupnost zastávek od navržených zastavitelných ploch je do 500 m (do 10 minut) a je hodnocena jako příznivá.

- Železniční doprava:

Katastrem obce neprochází železniční trať. Nejbližší železniční stanice Miroslav na trati č.244 Hrušovany nad Jevišovkou/Šanov - Brno je v dojezdové vzdálenosti cca 13 km.

Účelová doprava

Účelové komunikace (dále také jen UK) v katastru slouží zejména zemědělskému hospodářství. Objekty zemědělské výroby jsou umístěny na severozápadním západním okraji obce, s přímým napojením na většinu obdělávaných ploch sítí UK. Z nich je nejvýznamnější a také nejkvalitněji vybudovaná komunikace (konstrukce z penetračního makadamu o šířce cca 6,0 m a s odpovídajícím odvodněním) směrem k Hostěradicím. Ostatní UK jsou méně významné a jsou zpevněny pouze štěrkem, částečně štětem. K obsluze pozemků u silnice II/400 je nutný průjezd větší částí obce a to částečně po MK funkční třídy C3, částečně po silnici III/ 400 12.

Polní cesty by měly být zesíleny a alespoň minimálně odvodněny (příčný sklon, rigoly).

Pěší a cyklistická doprava

- Pěší trasy

Podél průtahu silnice III/400 12 je jednostranný chodník vybudován jenom v krátkých úsecích. U MK, zařazených ve funkční třídě C3 jsou chodníky vybudovány na většině délky. U většiny MK chodníky nejsou, což vzhledem k jejich zařazení jako zklidněné nelze považovat za závadu.

Obcí neprochází značené turistické stezky.

- Cyklistická doprava

Běžná cyklistická doprava není dosud příliš intenzivní z důvodu členitosti terénu. Pro turistické aktivity slouží značené cyklotrasy, vedené po silnicích:

5006 Znojmo – Jevišovice

- Vinařská stezka Znojemská (severní úsek Hrabětice – Pravlov)

Vliv dopravy na životní prostředí

Hladina hluku z dopravy ve venkovním prostoru je stanovena výpočtem podél průtahů silnic zastavěnou částí obce v průměrné vzdálenosti 15 m od osy komunikace a výšce 1,5 m nad terénem. Nejvyšší přípustné hladiny hluku z dopravy ve venkovním prostoru jsou stanoveny ve smyslu Nařízení vlády o ochraně zdraví před nepříznivými účinky hluku a vibrací č. 217/2016 Sb.

Podle tohoto předpisu je nejvyšší ekvivalentní hladina akustického tlaku A ve venkovním prostoru pro účely územního plánování po započtení korekcí dle přílohy č. 3 A, odstavec č. 3 jej v okolí průtahů silnic I. a II. třídy nejvyšší přípustná 24 hodinová dlouhodobá ekvivalentní hladina L_{dvn} rovna 65 dB, noční dlouhodobá ekvivalentní hladina L_n potom 55 dB, u silnic III. třídy potom 60 resp. 50 dB.

Vypočtené hodnoty jsou uvedeny v následující tabulce.

označení silnice	$L_{Aeq,16h}$ dB(A)2019	$L_{Aeq,8h}$ dB(A)2019	$I_{65/55}$ B(A) -2019 (m)	$I_{65/55}$ dB(A) -2040 (m)
II/ 400	55,7	48,8	0/7	0/5
III/ 40012	51,3	44,5	0/6	0/5

Výpočet hladin hluku je proveden dle novelizované metodiky pro výpočet hluku ze silniční dopravy, zpracované RNDr. Milošem Liberkem a Ing. Liborem Ládyšem - Praha 2011 a je přílohou této zprávy. Přesnější stanovení hlukové hladiny v obci je nutno ověřit podrobnějším rozbořem a hlukovou studií.

II.E.6. TECHNICKÁ INFRASTRUKTURA

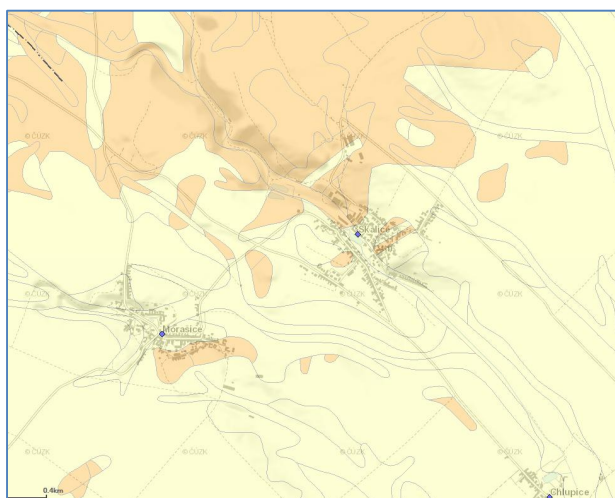
II.E. 6.1. ZÁSOBOVÁNÍ VODOU

Současný stav

Obec Skalice vybudovaný vodovod pro veřejnou potřebu. Byl dokončen v roce 1989, je majetkem obce a je obcí provozován. Zdrojem vody jsou studny S1 a S2 o vydatnosti $Q = 1,53$ l/s. Studna ST 3, která sloužila k zásobování JZD, je mimo provoz. Z těchto zdrojů je voda dopravována do vodojemu Skalice, o objemu $1 \times 105 \text{ m}^3$, s max. hladinou 283,0 m n.m. odkud je obec zásobena gravitačně zásobovacím řadem, který je napojen na rozvodnou síť obce. V r. 2013 byl zprovozněn k posílení stávajících zdrojů nový zdroj – studna (vrt HV2) na pozemku p. č. 5281 jižně od obce. Výtlačné potrubí je vedeno do šachty pod budovou úpravný vody, kde se připojuje na rozvod stávajícího výtlačku.

Rozvoj vodovodů ve výhledovém období

Ve výhledovém období bude vodovodní síť rozšiřována dle realizace zástavby v souladu s územním plánem obce.



Radonové riziko v zastavěné části území – nízké, místy střední

Místní zdroje vody

Zastavěné území obce se nachází převážně v oblasti s nízkým radonovým indexem. V obci se nachází řada studní, které slouží jako zdroje užitkové vody, je třeba je udržovat jako záložní zdroje.

Tlakové poměry

Dle ČSN 75 5401 nemá max. doporučený hydrostatický tlak překračovat hodnotu 60 m (0,6 MPa). V odůvodněných případech může být až 70 m (0,7 MPa). Min. doporučený hydrostatický tlak má mít v místě napojení vodovodní přípojky hodnotu 15 m (0,15 MPa) při zástavbě do dvou nadzemních podlaží. U hydrantu pro odběr požární vody má být podle ČSN 73 0873 zajištěn statický přetlak nejméně 0,2 MPa. Při odběru nemá přetlak poklesnout pod 0,05 MPa. Pro konkrétní plánovanou zástavbu je třeba provést posouzení dle ČSN 73 0873 Zásobování požární vodou a ověřit tlakové poměry v místě napojení.

Nouzové zásobování (PRVK)

- Užitková voda - obec bude zásobena užitkovou vodou z veřejných i soukromých studní.
- Pitná voda - za krizové situace se bude voda pro veřejnou potřebu (na pití a vaření) dovážet ze zdroje NZV – Horní Dunajovice - vrty HV302, HV303, nacházející se ve vzdálenosti cca 9km.

Ochranné pásmo vodovodu

Podle zákona č. 274 / 2001 Sb. O vodovodech a kanalizacích je ochranné pásmo vodovodu do DN 500 od vnějšího líce potrubí

1,5 m

II.E. 6.2. ODKANALIZOVÁNÍ OBCE

Současný stav

V obci je vybudována nová splašková gravitační kanalizační síť. Nedávno dokončená akce řešila odkanalizování obcí Skalice a Morašice do stávajícího kanalizačního systému v Chlupicích (místní část obce Hostěradice). V rámci projektu bylo navrženo vybudovat gravitační splaškové kanalizace a ČS v obcích Morašice a Skalice s tím, že splaškové vody budou z obce Morašice přečerpávány do Skalického splaškového kanalizačního systému a z ČS ve Skalici budou společně přečerpávány do stávajícího výtlačného potrubí z ČS v Chlupicích. Z Chlupic jsou splaškové odpadní vody odváděny do stávající ČOV, která je situována pod obcí Hostěradice. Tato ČOV byla vystavěna v roce 1992 a v rámci akce před napojením obcí Morašice a Skalice rekonstruována. Investorem a vlastníkem systému je Dobrovolný svazek obcí „Kanalizace – Hostěradice, Skalice, Morašice“ (IČ 75108968). Stávající kanalizace ve Skalici je využívána jako dešťová se zaústěním do potoka Skalička.

Návrh opatření

V příštím období bude systém udržován a dle potřeby rozšiřován podle potřeby nové výstavby, dešťové vody z objektů nové výstavby budou důsledně uváděny do vsaku nebo využívány jiným způsobem.

Ochranná pásma

- podle zákona č. 274 / 2001 Sb. O vodovodech a kanalizacích
je ochranné pásmo kanalizace do DN 500 od vnějšího líce potrubí 1,5 m
- ochranné pásmo ČOV bude stanoveno po její realizaci

II.E. 6.3. VODNÍ TOKY A PLOCHY

Katastr obce se nachází v povodí Skaličky (4-14-03-040) a jejích přítoků (Míšovický potok 4-14-03-041), které jsou součástí povodí toku Jevišovky a povodí Moravy.

Kromě nádrže v centru obce a nově vybudovaného poldru nad zámeckým parkem nejsou na řešeném území jiné vodní nádrže.

Z hlediska čistoty vod se k. ú. Skalice na Moravě nachází ve zranitelné oblasti (nař. vl. 262/2012 Sb. v platném znění). Zranitelné oblasti jsou § 33 zákona č. 254/2001 Sb. o vodách a o změně některých zákonů (vodní zákon) definovány jako území, kde se vyskytují:

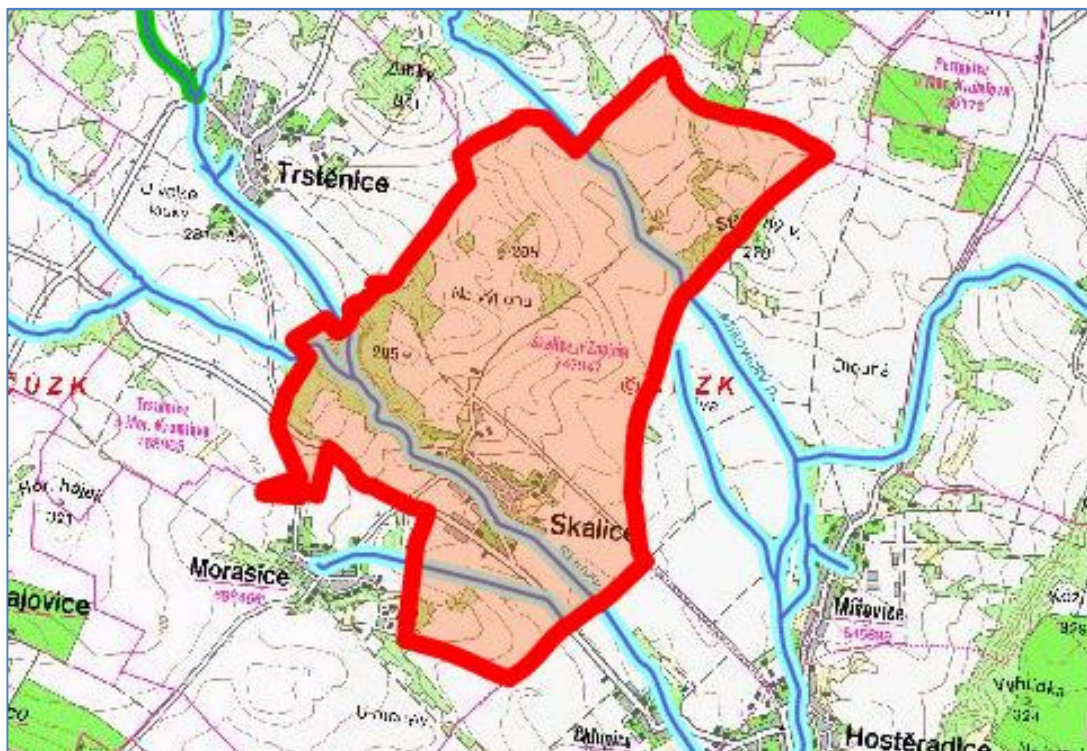
- a) povrchové nebo podzemní vody, zejména využívané nebo určené jako zdroje pitné vody, v nichž koncentrace dusičnanů přesahuje hodnotu 50 mg/l nebo mohou této hodnoty dosáhnout, nebo
- b) povrchové vody, u nichž v důsledku vysoké koncentrace dusičnanů ze zemědělských zdrojů dochází nebo může dojít k nežádoucímu zhoršení jakosti vody.

Vodní toky na území obce

ID toku	Název toku (vodní linie)	Správce	Poznámka
10188572	Míšovický p.	PMO	LP Skaličky (soutok níže po toku mimo řešené území)
10206734	Trstěnický p.	PMO	LP Skaličky
10156434	Skalička	PMO	VVT (pol. 755)
10440584		PMO	občasný tok (strouha), lomí se podél hranice katastru uvnitř řešeného území, PP Skaličky

význam v tabulce použitých zkratk: PMO - Povodí Moravy, LP – levý přítok, PP – pravý přítok
VVT – významný vodní tok (vyhl. 178/2012 Sb.)

Opatřením obecné povahy stanovil Krajský úřad Jihomoravského kraje, Odbor životního prostředí, dne 2. 12. 2015 pod č. j. JMK 153071/2015 (sp. zn. S-JMK 69202/2015 OŽP-Cib) záplavové území a vymezil aktivní zónu vodního toku Skalička v ř. km 0,000-15,523. Zasahují na plochy na plochy uvnitř zastavěného území a zahrnuje i tok Míšovického potoka.



vodní toky

Meliorace



plochy meliorací dle ELPIS

Plánování v oblasti vod

Z hlediska plánování v oblasti vod leží území obce v oblasti povodí Moravy.

Ochranná pásma pro umístění staveb v blízkosti vodních toků, rybníků a jezer

Ochranná pásma nejsou v současné době taxativně v legislativě vymezena. Podle zák. č.254/2001 Sb. O vodách je stanoven manipulační pruh podél vodního toku, který správci toku mohou po dohodě s vlastníky pozemků užívat. Jeho šířka je pro významné vodní toky 8 m (Skalička), pro ostatní drobné vodní toky 6 m. Vodoprávní úřad může na základě požadavku vlastníka vodního díla stanovit ochranná pásma.

Jakýkoli zásah do vodního toku nebo doprovodného porostu musí být předem projednán se správcem toku, musí být zachována práva správce vodního toku dle § 49, odst. 1) a 2) vodního zákona č.254/2001 Sb. v platném znění.

II.E. 6.4. PROTIEROZNÍ OPATŘENÍ

Problematika protierozních opatření k ochraně ZPF byla komplexně řešena zpracovanou komplexní pozemkovou úpravou (GEOREAL, s.r.o. Plzeň, PZS 09/2017). Na převážné části území byla navržena organizační protierozní opatření k eliminaci vodní a větrné eroze (osevní postupy několika typů). Technická opatření nejsou navržena. Změny kultur pozemků dle navržených opatření (zalesnění, zatravnění) jsou v řešení ÚP akceptovány dle aktuální evidence KN, kam byly po schválení KPÚ vloženy.

II.E. 6.5. ZÁSOBENÍ PLYNEM A VYTÁPĚNÍ

Obec je zásobována STL rozvodem zemního plynu. Zdrojem je regulační stanice VTL/STL na JZ okraji obce. Pro novou výstavbu je možné STL síť dále rozšiřovat.

Pro vytápění objektů budou využívány také jiné, zejména obnovitelné zdroje energií a realizována opatření na stávajících objektech ke snížení spotřeby energie.

VTL plynovod prochází jižně podél komunikace II/400. Severní částí území prochází souběžné tranzitní plynovody (DN 800, DN 1000 a DN 1400).

Ochranná pásma plynovodů

Na plynovody a plynovodní přípojky se dle zákona č. 458/2000 Sb. *) se vztahují ochranná a bezpečnostní pásma, která jsou vymezena vodorovnou vzdáleností měřenou od povrchu plynovodu na obě strany:

- | | |
|--|-----|
| - plynovody do 4 bar včetně (NTL a STL) v zastavěném území | 1 m |
| - " " " " " " " " mimo zastavěné území | 2 m |
| - vysokotlaké plynovody nad 4 bar do 40 bar včetně | 2 m |
| - vysokotlaké plynovody nad 40 bar | 4 m |

V ochranném pásmu provozovatel plynárenské soustavy uděluje podmínky a souhlas se stavební činností a s vysazováním trvalých porostů do větší hloubky než 20 cm.

Bezpečnostní pásmo vysokotlakých plynovodů dle zákona č. 458/2000 Sb. *)

Vysokotlaké plynovody a přípojky o tlakové úrovni 4 až 40 barů včetně:

- | | |
|-------------------------------|------|
| - do DN 100 včetně | 8 m |
| - nad DN 100 do DN 300 včetně | 10 m |
| - nad DN 300 do DN 500 včetně | 15 m |
| - nad DN 500 | 20 m |

Vysokotlaké plynovody a přípojky s tlakem nad 40 barů:

- | | |
|-------------------------------|-------|
| - do DN 100 včetně | 8 m |
| - nad DN 100 do DN 300 včetně | 15 m |
| - nad DN 300 do DN 500 včetně | 70 m |
| - nad DN 500 do DN 700 včetně | 110 m |
| - nad DN 700 | 160 m |

Stavební činnosti a úpravy terénu v ochranném pásmu lze provádět pouze s předchozím písemným souhlasem dodavatele, který odpovídá za provoz příslušného plynárenského zařízení. Zřizovat stavby v bezpečnostním pásmu lze pouze s předchozím písemným

souhlasem fyzické, či právnické osoby, která odpovídá za provoz příslušného plynového zařízení. Bezpečnostní pásma plynových zařízení stanovená podle právních předpisů v době jejich uvedení do provozu a předchozí písemné souhlasy se zřízením stavby v těchto pásmech zůstávají zachovány i po nabytí účinnosti zákona č. 458/2000 Sb.)*

*) Zákon č. 458/2000 Sb., o podmínkách podnikání a o výkonu státní správy v energetických odvětvích a o změně některých zákonů (energetický zákon), ve znění pozdějších předpisů

Doporučení

Pro vytápění využívat také místních zdrojů dřevní hmoty a moderní způsoby spalování ve zplyňovacích kotlích na dřevo a krbových kamnech. S rostoucími cenami energií se stává ekonomickým vytápění i pomocí tepelného čerpadla.

Rovněž doporučujeme provádět na stávajících stavbách zesilující tepelné izolace a využívat pro ohřev teplé vody sluneční kolektory. S tepelnou izolací budov je však v dané oblasti zapotřebí provádět také izolaci proti radonu a odvětrání budov.

II.E. 6.6. ZÁSOBENÍ ELEKTRICKOU ENERGIÍ

Elektrická energie pro obec Skalice je zajišťována ze systému 22 kV přes distribuční trafostanice 22/0.4 kV ve správě E.ON a.s. ČR.

Rozvody NN jsou převážně venkovní, s přenosovou schopností pro stávající odběry. Další rozvoj distribučních energetických zařízení bude záviset na rozvoji obce.

Výkonová bilance

Výkonová bilance je odvozena z podkladů o návrhu rozvoje stavebních ploch a předpokládaných aktivit. Stávající soudobé zatížení bytového fondu, základní vybavenosti a nebytového odběru nebylo do výkonové bilance zahrnuto a předpokládá se, že je plně pokryto ze stávajících rozvodů.

Výkonová bilance byla stanovena výpočtem pomocí hrubých perspektivních hodnot měrného zatížení a vychází z obdobných srovnatelných studií.

Pro řešené území se předpokládá zajištění tepla a TUV jiným médiem. U bytů se předpokládá komfortní vybavení běžnými el. spotřebiči, vařením a vytápěním jinými médii t.j. stupněm elektrizace "A". V souladu s pravidly pro elektrizační soustavu je výhledová hodnota měrného soudobého zatížení na bytovou jednotku 1,5 kVA/BJ.

Pro výpočet je předpokládána převážně výstavba dvougeneračních RD se dvěma byty a u 20 % RD rezerva 12 kVA pro případné další odběry (dílň ap.)

Bilance elektrického výkonu (nová zástavba)

Kapacita lokality	Počet bytů	Nový odběr (kVA)		
		byty	ostatní	celkem
bydlení	50	75	36	111
ostatní	-	-	36	36
celkem	50	75	72	147
Předpoklad pro návrhové období celkem	20	30	36	66

Kapacity navržených lokalit převyšují současnou potřebu výstavby v obci a budou vyčerpány postupně. V počátečním období bude nárůst zatížení pokryt rezervou stávajících rozvodů. Způsob pokrytí dalšího nárůstu zatížení je třeba projednat se správcem.

II.E. 6.7. SPOJE A RADIOKOMUNIKACE

Požadavky na nové plochy pro zařízení telekomunikací, spojů ani radiokomunikací nejsou. Na k. ú. obce se vyskytují podzemní vedení a zařízení telekomunikačních sítí, která jsou chráněna ochranným pásmem dle zák. č.151/2000 Sb. Jejich přesný průběh je nutné v případě potřeby vytyčit v terénu ve spolupráci se správcem sítě.

II.E. 6.8. NAKLÁDÁNÍ S ODPADY

Plochy pro nakládání s odpady nejsou samostatně vymezeny. Podmínkami využití ploch s různým způsobem využití je umožněno umístění separačních kontejnerů na odpady a dalších zařízení pro odpadové hospodářství včetně potřebných manipulačních ploch v zastavěném území obce.

Zdroje znečištění na zájmovém území jsou pouze lokálního významu. Místními producenty odpadů jsou zejména domácností a domácí zemědělská hospodářství. Z odpadů produkováných obcí je objemově nejvýznamnější směsný komunální odpad, narůstá potřeba řešit likvidaci organických složek odpadu z domácností a zahrad. Na k. ú. obce není vhodná lokalita pro ukládání stavební suti. Tento materiál je třeba odvážet na povolenou skládku mimo území obce.

V oblasti hospodaření s odpady budou prováděna opatření ke snižování množství odpadů u původce, bude zabezpečeno třídění odpadů, jejich svoz a následná likvidace (recyklace) v souladu s plánem odpadového hospodářství JmK.

II.E. 6.9. OCHRANA OVZDUŠÍ

Dle ÚAP ORP Moravský Krumlov (aktualizace 2016) je imisní situace na celém území ORP poměrně příznivá. Na území obce se nenacházejí významné stacionární zdroje znečišťování ovzduší, nestoupá znečišťování ovzduší osobní a nákladní automobilovou dopravou a znečištění domácnostmi při spalování uhlí je minimalizováno v důsledku plynofikace obce. Při umísťování případných nových stacionárních zdrojů znečišťování ovzduší na území městyse je nutné splňovat podmínky dané zákonem o ochraně ovzduší a jeho prováděcími předpisy a dále a opatřením obecné povahy Ministerstva životního prostředí č. j. 30724/ENV/16 ze dne 27. 5. 2016, kterým se vydává Program zlepšování kvality ovzduší zóna Jihovýchod – CZ06Z.

Podmínky ochrany ovzduší budou stanoveny v rámci správních řízení, bude nutné posuzovat je individuálně např. na základě zpracovaných rozptylových studií v rámci procesu EIA, v procesu povolování vyjmenovaných stacionárních zdrojů krajským úřadem (možno využít kompenzační opatření) nebo nevyjmenovaných stacionárních zdrojů (v kompetenci ORP).

II.E.7. ZÁJMY OBRANY STÁTU A CIVILNÍ OCHRANY

Ochrana zájmů Ministerstva obrany ČR

- Na správní území obce zasahuje zájmové území Ministerstva obrany:

Vzdušný prostor pro létání v malých a přízemních výškách. V tomto vymezeném území lze vydat územní rozhodnutí a povolit výstavbu vysílačů, výškových staveb, staveb tvořících dominanty v terénu, větrných elektráren, speciálních staveb, zejména staveb s vertikální ochranou (např. střelnice, nádrže plynu, trhací jámy), venkovního vedení VN a VVN, rozšíření stávajících nebo povolení nových těžebních prostorů jen na základě závazného stanoviska Ministerstva obrany. Ve vzdušném prostoru vyhlášeném od země je nutno posoudit také výsadbu vzrostlé zeleně. Výstavba a výsadba může být výškově omezena nebo zakázána.

- Celé správní území obce se nachází v zájmovém území Ministerstva obrany:

OP RLP – Ochranném pásmu radiolokačního zařízení. V tomto území lze vydat územní rozhodnutí a povolit níže uvedené stavby jen na základě závazného stanoviska Ministerstva obrany. Jedná se o výstavbu (včetně rekonstrukce a přestavby) větrných elektráren, výškových staveb, venkovního vedení VVN a VN, základnových stanic mobilních operátorů. V tomto vymezeném území může být výstavba větrných elektráren, výškových staveb nad 30 m nad terénem a staveb tvořících dominanty v terénu výškově omezena nebo zakázána.

- Celé správní území obce je zájmovým územím Ministerstva obrany z hlediska povolování vyjmenovaných druhů staveb.

Na celém správním území lze umístit a povolit níže uvedené stavby jen za základě závazného stanoviska Ministerstva obrany:

- výstavba, rekonstrukce a opravy dálniční sítě, rychlostních komunikací, silnic I., II., a III. třídy
- výstavba a rekonstrukce železničních tratí a jejich objektů
- výstavba a rekonstrukce letišť všech druhů, včetně zařízení
- výstavba vedení VN a VVN
- výstavba větrných elektráren
- výstavba radioelektronických zařízení (radiová, radiolokační, radionavigační, telemetrická) včetně anténních systémů a opěrných konstrukcí (např. základnové stanice...)
- výstavba objektů a zařízení vysokých 30 m a více nad terénem
- výstavba vodních nádrží (přehrady, rybníky)
- výstavba objektů tvořících dominanty v území (např. rozhledny)

Opatření ochrany obyvatelstva

b) Zóna havarijního plánování

Území obce se nachází v zóně 20 km vnějšího havarijního plánu JE Dukovany. Požadavky na vymezení ploch v územním plánu z tohoto titulu nejsou. Příslušnými orgány budou v případě ohrožení prováděna potřebná organizační opatření.

c) Ukrytí obyvatelstva v důsledku mimořádné události

Na území obce není vybudován stálý úkryt, k ukrytí obyvatelstva v důsledku mimořádné události budou využívány improvizované úkryty.

d) Návrh ploch pro potřebu evakuace obyvatelstva a jeho ubytování při vzniku neočekávané mimořádné situace

V případě mimořádné události je možné pro nouzové ubytování obyvatelstva využít objekty a plochy:

- plocha sportovního areálu v jižní části obce s možností budování nouzových zařízení ubytování a hygienického vybavení
- Sokolovna u silnice II/400 a kulturní zařízení v centru obce s možností využití hygienického vybavení
- vhodné prostory v dalších objektech nezasazených mimořádnou událostí.

g) Návrh ploch pro potřebu záchranných, likvidačních a obnovovacích prací pro odstranění nebo snížení škodlivých účinků kontaminace, vzniklých při mimořádné události

Komunikační systém v zastavitelných plochách je navržen s parametry dle platných předpisů a tak, aby nehrozilo znepřístupnění částí zástavby v případě neprůjezdnosti některých jeho úseků. Podobně je doporučeno dle možností zaokruhovat i sítě technické infrastruktury tak, aby bylo zabezpečeno zásobování při mimořádné situaci, havárii apod.

II.E. 8. USPOŘÁDÁNÍ KRAJINY A ÚZEMNÍ SYSTÉM EKOLOGICKÉ STABILITY

II.E. 8.1. PŘÍRODNÍ POMĚRY

Objekt	ozn.	Název
Bioregion	4.1a	Lechovický
Podprovincie	4	Panonská
Migrační území		ne
Biochory	1BQ 1BE 1RE -2BE	Erodované plošiny na pestrých metamorfitech 1. v.s. (západ území a výběžek od severu rozšířený okolo Stříbrného vrchu) Erodované plošiny na spraších 1. v.s. (na jihu) Plošiny na spraších 1. v.s. (východní okraje území) Erodované plošiny na spraších v suché oblasti 2. v.s. (část území na S u Míšovického potoka)

II.E. 8.2. USPOŘÁDÁNÍ KRAJINY

Zemědělský půdní fond (ZPF)

Podle údajů ČSÚ zemědělsky využívané plochy zabírají v současnosti 78,19 % z výměry katastru, z toho 95,22 % připadá na ornou půdu. V grafické části územního plánu jsou odlišeny plochy zemědělské půdy podle druhu pozemku vedeného v evidenci katastru nemovitostí a případně charakteru hospodaření:

- orná půda - plochy převážně intenzivně obhospodařované ve větších půdních celcích
- sady, záhumenky, trvalé travní porosty – plochy zemědělské půdy s větší ekologickou stabilitou, lépe odolávající vodní a větrné erozi, převážně extenzivně obhospodařované, jejich zcelování, odvodňování, zornění apod. není z ekologických a půdochranných důvodů žádoucí.

Zajišťování ochrany zemědělského půdního fondu při zpracování územně plánovací dokumentace vychází především ze zákona č. 334/1992 Sb. o ochraně ZPF, a navazujících předpisů. Územní plán Skalice respektuje řešení nedávno dokončené komplexní pozemkové úpravy. V dokumentaci jsou vymezeny základní požadavky na koordinaci hospodaření na zemědělském půdním fondu a požadavky na ochranu půdy proti vodní erozi. Je třeba realizovat navržená opatření ke zlepšení současného stavu a zvýšení ekologické stability krajiny včetně prvků ÚSES.

Hospodařit na zemědělském půdním fondu musí vlastníci nebo nájemci pozemků tak, aby neznečišťovali půdu a tím potravní řetězec a zdroje pitné vody škodlivými látkami ohrožujícími zdraví nebo život lidí a existenci živých organismů, nepoškozovali okolní pozemky a příznivé fyzikální, biologické a chemické vlastnosti půdy.

Lesní porosty - plochy určené k plnění funkcí lesa (PUPFL)

Řešení ÚP nenavrhuje žádné nové změny v území, které by se mohly negativně dotknout lesa (lesních porostů a pozemků určených k plnění funkcí lesa).

Komplexní pozemkovou úpravou bylo navrženo zalesnění p. č. 5124, k.ú. Skalice u Znojma. Tato parcela je v katastru nemovitostí vedena jako lesní pozemek a je proto jako stávající plocha lesa vymezena v ÚP Skalice.

Na jižní části lesního pozemku p. č. 5828, k. ú. Skalice u Znojma byly zahájeny vlastníkem stavební práce, které v současnosti probíhají. MěÚ Moravský Krumlov, OŽP svým rozhodnutím č. j. MUMK 11955/2019 ze dne 21. 6. 2019. povolil na této ploše trvalé odnětí pozemků určených k plnění funkce lesa. Plocha je v ÚP Skalice vymezena jako navržená zastavitelná plocha smíšená výrobní **Z10**.

Je zachována cestní síť umožňující přístup k lesním pozemkům za účelem jejich možného obhospodařování.

V grafické části odůvodnění ÚP – koordinačním výkrese je vyznačena vzdálenost 50 m od okraje lesa, kde je nutný dle ust. zák. 289/1995 Sb., § 14, odst. 2, při řízení podle zvláštních předpisů (např. stavební zákon, zákon o ochraně a využití nerostného bohatství - horní zákon) souhlas příslušného orgánu státní správy lesů v případě, že zde dojde k dotčení pozemků a tím i zájmů chráněných lesním zákonem. V tomto pásmu se nachází některé stávající plochy zastavěného území a místy i malé části zastavitelných ploch. Při činnostech na těchto plochách se nepředpokládá ohrožení zájmů ochrany lesa, při umístování konkrétních staveb mohou být orgánem státní správy lesů dle potřeby stanoveny podrobnější podmínky jejich využití.

Lesní oblast	35 – jihomoravské úvaly
Lesní vegetační stupeň	1 – dubový, 2 – bukodubový
Soubor lesního typu	pestrá skladba lesních typů (1K1 – Kyselá doubrava modální a další)
Celková plocha objektů	125,31 ha
Deklarované funkce - lesy ochranné	6,8345 ha
Dlouhodobá opatření k ochraně lesa - podmáčené lokality	2,7829 ha

Druhy lesních porostů v řešeném území

Na k.ú. Skalice na Moravě jsou evidovány lesy hospodářské, pokrývají 13,15 % jeho rozlohy. Je zde vymezeno 10 převážně méně rozsáhlých lokalit lesů ochranných (na nepříznivých stanovištích) a 3 lokality podmáčených lesů (1 u Trstěnického potoka a 2 u toku Skaličky).

II.E. 8.3. KONCEPCE ÚZEMNÍHO SYSTÉMU EKOLOGICKÉ STABILITY (ÚSES), KRAJINNÁ ZELEŇ A DALŠÍ ZÁJMY OCHRANY ŽIVOTNÍHO PROSTŘEDÍ A KRAJINY

Pro katastrální území Skalice na Moravě byl zpracován zjednodušený plán místního ÚSES (Ageris s.r.o., 1999). Vymezení prvků ÚSES v tomto územním plánu vychází z řešení komplexní pozemkové úpravy Skalice (GEOREAL, s.r.o. Pízeň, 09/2017).

Prioritou ÚSES je zvýšení ekologické stability území. ÚSES může příznivě ovlivnit stav zemědělsky a lesnický využívaného území, vodních ploch i vodního režimu povrchových i podzemních vod. Prostorové a funkční uspořádání prvků ÚSES se do určité míry přizpůsobuje potřebám protierozní ochrany, přístupnosti pozemků i jejich uspořádání tak, aby nebyla narušena prvořadá ekologická funkce ÚSES. Limity ochrany přírody a limity ochrany kulturních hodnot záměrně upravené krajiny musí být sladěny tak, aby byla zachována jedinečnost daných krajinných scenerií. Omezení funkčnosti ÚSES není bez kompenzace (bez odpovídající náhrady) možné. Omezení hospodářské využitelnosti a omezení možností zásahů do porostů, do vodního režimu a do půdy je dáno zákonem.

Na řešeném území jsou vymezeny prvky ÚSES tří hierarchických úrovní, tj. nadregionální, regionální a místní (lokální) ÚSES.

Místní (lokální) územní systém ekologické stability

Návrh ÚSES v řešeném území počítá se třemi větvemi lokálního ÚSES, jež by měly reprezentovat, pokud možno úplnou škálu typických ekologicky významných společenstev daného území. V území je zachována návaznost na okolní obce, resp. na okolní katastrální území a návrh místního ÚSES.

Jedna větev prochází územím po toku Skaličky. Větev by měla převážně reprezentovat lesní společenstva potočního luhu, případně mokřadní a náhradní luční společenstva. V trase této větve je na území skalického katastru navrženo jedno rozsáhlé biocentrum – LBC C1 Průlom Skaličky. Biocentrum má smíšený charakter – zahrnuje i společenstva v údolních svazích.

Druhá větev je vedena hřbetními a svahovými polohami napříč katastrem od jihozápadu k severovýchodu. V rámci této větve by měla být zastoupena typická lesní společenstva hydriky normálních stanovišť, případně i ladní bylinná společenstva. Vedle již zmíněného LBC C1 Průlom Skaličky, společného s předchozí větví, jsou ve skalickém katastru v trase větve navržena ještě dvě další biocentra – LBC C2 Novosady a LBC C3 Nad palouky, druhé jmenované opět smíšeného charakteru.

Třetí větev je vázána na tok Míšovického potoka. Reprezentovat by měla obdobná společenstva jako větev na Skaličce. Krom výše zmíněného LBC C3 Nad palouky, ve kterém se kříží s předchozí větví, není v jeho trase na území skalického katastru navrženo žádné další biocentrum. (text převzat z KPÚ,

Minimální rozloha lokálních biocenter je 3 ha. Minimální šíře lokálních biokoridorů je 15 m a jejich maximální délka 2 km.

Funkci místních územních systémů ekologické stability doplňují spolupůsobící **prvky krajinné zeleně** (doprovodná a liniová zeleň, trvalé travní porosty, travinobylinná lada), které působí jako interakční prvky, zprostředkující příznivé působení biocenter a biokoridorů na okolní méně stabilní až nestabilní krajinu. Jsou důležité zejména v odlesněných částech katastru zemědělsky intenzivně obdělávaných. Vytvářejí existenční podmínky rostlinám i živočichům a mohou působit stabilizačně v kulturní krajině. Nacházejí zde prostředí pro život opylovači kulturních rostlin a predátoři omezující hustotu populací škůdců.

Stávajícími prvky krajinné zeleně jsou ekotonová společenstva křovinatých lad a lemů i větrolamy, břehové porosty a silniční stromořadí, které nejsou biokoridory. Velmi pozitivně působícím plošným prvkem jsou travinobylinná společenstva, která ve formě lučních porostů

by měla být uplatňována zejména v údolních nivách potoků a řek. V řešeném území působí jako interakční prvky zejména: významnější stávající lokality trvalé vegetace mimo navržené plochy biocenter a biokoridorů a mimo větší lesní celky a doprovodná společenstva stávajících komunikací.

Na část řešeného zasahuje zájmové území Ministerstva obrany, konkrétně vzdušný prostor pro létání v malých a přízemních výškách. Navrhovanou výsadbu (TEO1, větrolam a IP I249) je nutné projednat s Ministerstvem obrany – VUSS Brno a při výsadbě volit druhové dřeviny, které splynou s okolní krajinou (místní autochtonní druhy pro oblast Znojemska, např. dub letní, javor babyka, vyloučení dřevin topol bílý, topol černý).

Na západní výběžek území obce a do trati Žlíbky jižně od silnice II/400 zasahuje **oblast ochrany národně významného druhu dropa velkého (Otis tarda)**. V této oblasti je požadováno zachování stávajícího využití pozemků při respektování požadavku přehlednosti ploch s vyloučením trvalých staveb a souvislých výsadeb dřevin. Je zde žádoucí zatravnění ploch, příp. pestřejší struktura zemědělských plodin, obnova zatravněných polních cest, podmíněčně přípustné jsou jednotlivé příp. skupinové výsadby s preferencí ovocných dřevin, tak aby nevznikla souvislá pohledová bariéra. Požadavky ochrany biotopu dropa velkého budou respektovány při výsadbě liniového prvku krajinné zeleně (I249) podél účelové komunikace na hranci řešeného území s k. ú. Chlupice, kde je KPÚ navržena jako doprovodný porost výsadba jednotlivých ovocných dřevin.

Vodní toky a vodní plochy v uvedeném katastrálním území jsou lokalitami výskytu silně ohrožených druhů obojživelníků dle přílohy III – Seznam zvláště chráněných druhů živočichů Vyhlášky č. 395/1992 Sb., na parcelách EN č. 3478/1 a č. 3695 jsou lokality výskytu silně ohroženého motáka lužního, na parcele EN č. 3272 je lokalita výskytu silně ohroženého koniklece velkokvětého.

Skalické kopečky, kam se řadí parcely EN č. 3272, č. 3271, č. 3315, č. 600/1 a č. 600/5, jsou botanicky významnými lokalitami biotopu suchých stepních trávníků a mimo silně ohroženého koniklece velkokvětého se zde nachází též řada druhů z Červeného seznamu. Dle ověření zpracovatele KPÚ AOPK ČR nepřipravuje vyhlášení maloplošných chráněných území na těchto pozemcích v k.ú. Skalice u Znojma. Tyto pozemky zůstanou ve stávajících parametrech jako stávající plošné prvky krajinné zeleně. (části textu převzaty z dokumentace KPÚ).

Prostupnost krajiny

Trvalé změny (stavby, oplocení apod.) nesmí omezovat prostupnost krajiny. Bude umožněn přístup k údržbě vodních toků (manipulační pruh podle zák. č.254/2001 Sb., O vodách, o šířce od břehové hrany (dle skutečného stavu v území) min. 8 m u významných vodních toků a 6 m u ostatních vodních toků. V tomto pásmu nebudou umístovány žádné stavby včetně oplocení a drobných staveb, stožárů a jiných zařízení.

Žádná část katastrálního území nebyla dle podkladů AOPK ČR vymezena jako migračně významné území.

II.E. 8.4. VYUŽITÍ KRAJINY PRO REKREACI

Pro tento účel nejsou navrhovány žádné nové plochy. Vhodné objekty uvnitř zastavěného území je možné rekonstruovat jako rekreační chalupy. Služby a infrastruktura cestovního ruchu mohou být budovány výhradně uvnitř zastavěného a zastavitelného území obce zejména přestavbou stávajících objektů v rámci ploch bydlení. V souladu se zákonnými předpisy mohou být v nezastavěném území budovány drobné objekty ke zlepšení podmínek rekreace a cestovního ruchu (zastavení podél turistických tras, odpočívky, hygienická zařízení, informační body apod.)

II.E. 8.5. DOBÝVÁNÍ LOŽISEK NEROSTNÝCH SUROVIN

Na katastrálním území obce nejsou evidována výhradní ložiska, chráněná ložisková území, dobývací prostor, ani poddolovaná území z minulých těžeb. V k. ú. Skalice na Moravě nejsou evidována ani sesuvná území.

II.E.9. VYHODNOCENÍ ÚČELNÉHO VYUŽITÍ ZASTAVĚNÉHO ÚZEMÍ A VYHODNOCENÍ POTŘEBY VYMEZENÍ ZASTAVITELNÝCH PLOCH

Zastavitelné plochy pro bydlení předchozího platného územního plánu včetně jeho změn nebyly v předchozím období zcela využity. Řešení tohoto územního plánu je proto přebírá a dílčím způsobem doplňuje dle aktuálních požadavků obce a stavu v území. V zastavěném území se nachází dílčí plochy pro výstavbu (proluky), které jsou ve výpočtu potřeby ploch pro novou výstavbu zohledněny.

Odůvodnění potřeby ploch pro výstavbu - Skalice

Demografické údaje

Počet obyvatel obce (31.12.2018)	512
Počet obydlených bytů (SLDB 2011)	161
Počet obyvatel (SLDB 2011)	534
Průměrný počet osob na byt	3,31
Průměrný věk obyvatel (31.12.2018)	43,0*
Počet dokončených bytů 2009 - 2016	10

**) Pozn. – ukazatel průměrného věku je ovlivněn existencí Domova pro seniory, který v obci sídlí a má kapacitu 70 osob.*

Potřeba bytů a ploch pro novou výstavbu

důvod výstavby	potřeba bytů
Zkvalitňování bytového fondu a snižování průměrného počtu osob/byt ¹⁾	10
Pozice obce v systému osídlení	20
Ostatní vlivy - rezerva	8
celkem potřeba	38
Využití ploch uvnitř zastavěného území	4
požadavek na kapacitu nových ploch bydlení celkem	34
Potřeba ploch pro bytovou výstavbu (jedno stavební místo do 0,12 – 0,17 ha)	cca 5,7 ha
Navrženo v ÚP (ha)	5,01

1) Pro orientační výpočet potřeby bytů k dosažení průměrného počtu obyvatel na byt 2,9 (osoba/byt) je použit statický model vycházející ze současných ukazatelů

V posledních desetiletích osciluje celkový přírůstek obyvatel kolem nulové hodnoty a počet obyvatel velmi mírně klesá. Zvyšuje se průměrný věk obyvatel obce, i když vykazovaná hodnota je ovlivněna také započtením obyvatel zařízením pro seniory v zámku (kapacita je 70 osob). Postavení obce v systému osídlení je s ohledem na širokou škálu občanské vybavenosti a vybudovanou technickou infrastrukturou je velmi dobré a vytváří předpoklady pro budoucí stavební rozvoj. Záměrem obce přilákat mladé rodiny. V příštím období obec plánuje nabídnout výstavbu na nových zastavitelných plochách a podporovat využití a rekonstrukce stávajícího bytového fondu. Lze předpokládat, že po dokončení výstavby nedojde k lineárnímu zvýšení počtu obyvatel obce. Saldo přirozeného přírůstku a běžného úbytku migrací, který odpovídá průměrným hodnotám snižování počtu obyvatel venkovských oblastí v souladu s celorepublikovými průměrnými ukazateli, bude v delším období vyrovnáváno migračním přírůstkem a v důsledku toho se bude počet obyvatel pohybovat na dnešní úrovni. Současně bude pokračovat snižování průměrného počtu obyvatel v bytech stabilizované zástavby tím, že část mladších členů vícegeneračních domácností se bude účastnit nové výstavby.

Výstavba umožní stabilizovat demografickou strukturu obyvatel a přispěje ke zmírnění nárůstu ukazatele průměrného věku obyvatel obce. To je předpoklad pro udržitelnost rozvoje obce. Ve výsledné variantě byl optimalizován rozsah zastavitelných ploch pro aktuální i střednědobé potřeby. Výstavba na některých zastavitelných plochách bude vyžadovat dlouhodobou přípravu, pro kterou jsou návrhem ÚP vytvářeny potřebné podmínky.

II.E.10. VYHODNOCENÍ PŘEDPOKLÁDANÝCH DŮSLEDKŮ TOHOTO ŘEŠENÍ, ZEJMÉNA VE VZTAHU K ROZBORU UDRŽITELNÉHO ROZVOJE ÚZEMÍ

Navržené řešení vytváří územní podmínky obce pro zlepšení stavu území z hlediska udržitelnosti. Předpokládá se, že budou realizována navržená opatření pro zvýšení ekologické stability a ochranu území dle návrhu nedávno dokončené komplexní pozemkové úpravy, která předcházela řešení územního plánu a obsahuje podrobné řešení. ÚP nenavrhuje žádné změny v území, které by mohly negativně narušit přírodní prostředí a jeho jednotlivé složky. Nové plochy pro bydlení vytváří územní předpoklady pro regeneraci bytového fondu stabilizaci osídlení (zlepšení demografických ukazatelů). Umístění nerušících ekonomických aktivit, které jsou příležitostí pro vznik pracovních míst a zaměstnanost obyvatel obce, je možné v obytné zóně nebo na stávajících plochách smíšených a výroby zemědělské. Bude kladen důraz na přednostní obnovu a využití stávajícího bytového fondu. Rozsah navržených ploch bydlení a jejich organické napojení na současnou urbanistickou strukturu obce nezakládá důvody k ohrožení sociální soudržnosti společenství obyvatel obce. Jejich a zástavba bude probíhat postupně.

II.E.11 SOULAD NÁVRHU ÚZEMNÍHO PLÁNU S CÍLI A ÚKOLY ÚZEMNÍHO PLÁNOVÁNÍ, ZEJMÉNA S POŽADAVKY NA OCHRANU ARCHITEKTONICKÝCH A URBANISTICKÝCH HODNOT V ÚZEMÍ S POŽADAVKY NA OCHRANU NEZASTAVĚNÉHO ÚZEMÍ

Řešení územního plánu vychází z postavení obce v systému osídlení. Respektuje dané přírodní podmínky a nenavrhuje žádné plochy pro záměry, které by mohly ohrožovat podmínky života budoucích generací.

Plochy pro bydlení jsou přiměřené vlastním potřebám obce ve střednědobém výhledu, který je nutný z důvodu velké časové a investiční náročnosti přípravy ploch pro výstavbu. Předpokládá se jejich postupné zastavování tak, aby nebyla ohrožena sociální soudržnost obyvatel obce. V zóně bydlení je možné budování další občanské vybavenosti a umísťování vhodných nerušících ekonomických aktivit.

Návrhem územního plánu nejsou ohroženy přírodní, kulturní a civilizační hodnoty území. Jsou respektovány nemovité památky a vymezeny objekty místního zájmu ochrany. Navržené záměry nezasahují do ploch významných krajinných prvků, vodních toků a ploch lesů, navržené plochy pro prvky ÚSES a krajinnou zeleň včetně liniových prvků vytváří předpoklady pro další rozvíjení přírodních hodnot v území a stabilizaci krajiny. Stanovené regulativy využití území vychází z cílů územního plánování chránit přírodní, kulturní a civilizační hodnoty území.

II.F. ZPRÁVA O VYHODNOCENÍ VLIVŮ NA UDRŽITELNÝ ROZVOJ ÚZEMÍ OBSAHUJÍCÍ ZÁKLADNÍ INFORMACE O VÝSLEDKÁCH TOHOTO VYHODNOCENÍ VČETNĚ VÝSLEDKŮ VYHODNOCENÍ VLIVŮ NA ŽIVOTNÍ PROSTŘEDÍ, STANOVISKO KRAJSKÉHO ÚŘADU PODLE § 50 ODS. 5 A SDĚLENÍ, JAK BYLO TOTO STANOVISKO ZOHLEDNĚNO

Vyhodnocení vlivů na udržitelný rozvoj území nebylo požadováno. Stanovisko krajského úřadu podle § 50 odst. 5 nebylo vydáno ani zohledňováno.

II.G. SOULAD ÚZEMNÍHO PLÁNU S POŽADAVKY STAVEBNÍHO ZÁKONA A JEHO PROVÁDĚCÍCH PRÁVNÍCH PŘEDPISŮ

Územní plán je v souladu s požadavky stavebního zákona a jeho prováděcích předpisů. Po

obsahové stránce dokumentace vychází ustanovení vyhlášky č. 500/2006 Sb., o územně analytických podkladech, územně plánovací dokumentaci způsobu evidence územně plánovací činnosti, v platném znění, vyhlášky č. 501/2006 Sb., o obecných požadavcích na využívání území, v platném znění a z požadavků zadání územního plánu.

Dokumentace je dělena na vlastní územní plán (výrokovou část) a odůvodnění. Odůvodnění je zpracováno v souladu s platným zněním vyhlášky č. 500/2006 Sb., o územně analytických podkladech, územně plánovací dokumentaci a způsobu evidence územně plánovací činnosti, přílohou č. 7, část II. Obsah odůvodnění územního plánu a § 53 odst. 5 stavebního zákona.

V souladu s § 3, odst. 4 vyhl. č. 501/2006 Sb., v platném znění, jsou v dokumentaci ÚP Šanov podrobněji členěny v grafické části územního plánu plochy zemědělské (§ 14 vyhl. 501/2006 Sb. v platném znění) dle intenzity a způsobu obhospodařování na plochy s převážně intenzivním (kód NZi) a převážně extenzivním hospodařením (kód NZe). Z důvodu specifických potřeb ochrany ploch zeleně s významnou ekologickou, hygienickou, a estetickou funkcí jsou vymezeny navíc plochy s jiným způsobem využití, než je uvedeno v § 4 až 19 vyhl. č. 501/2006 Sb.:

- PLOCHY ZELENĚ (ZV – zeleň parková)
- PLOCHY ZELENĚ (ZP – zeleň přírodní)
- PLOCHY PŘÍRODNÍ (NP – zeleň krajinná)

V textové části ÚP jsou pro jednotlivé druhy ploch stanoveny samostatné podmínky využití. Toto členění vychází z navržené koncepce uspořádání území a potřeby vytvoření podmínek pro ochranu jeho hodnot, kvalitních životních podmínek a životního prostředí.

II.H. SOULAD ÚZEMNÍHO PLÁNU S POŽADAVKY ZVLÁŠTNÍCH PRÁVNÍCH PŘEDPISŮ

Veškeré požadavky zvláštních právních předpisů (požadavky na ochranu veřejného zdraví, civilní ochrany, obrany a bezpečnosti státu, ochrany před povodněmi a jinými rizikovými přírodními jevy apod.) byly při řešení respektovány. Podmínky využití návrhových ploch pro bydlení s chráněnými prostory jsou z hlediska ochrany před hlukem nastaveny tak, aby nedocházelo k omezování provozu na silnicích II. a III. třídy podle zákona o ochraně veřejného zdraví.

II.I. VYHODNOCENÍ PŘEDPOKLÁDANÝCH DŮSLEDKŮ NAVRHOVANÉHO ŘEŠENÍ NA ZEMĚDĚLSKÝ PŮDNÍ FOND A POZEMKY URČENÉ K PLNĚNÍ FUNKCE LESA.

II.I.1. VYHODNOCENÍ PŘEDPOKLÁDANÝCH DŮSLEDKŮ NAVRHOVANÉHO ŘEŠENÍ NA ZEMĚDĚLSKÝ PŮDNÍ FOND (ZPF)

1. Údaje uvedené v odstavci 2 písm. a) až g) vyhl. č. 271/2019 Sb. jsou uvedeny v tabulce na následující straně odůvodnění územního plánu.

2. Údaje o dotčení sítě účelových komunikací, sloužících k obhospodařování zemědělských a lesních pozemků a sítě polních cest navrhovaným řešením

Navržené řešení nezasahuje do stávající sítě účelových komunikací využívaných pro zemědělské nebo lesní hospodaření. Přebírá návrh sítě účelových komunikací z dokončené komplexní pozemkové úpravy (GEOREAL, s.r.o. Plzeň, 09/2017).

3. Zdůvodnění navrženého řešení, které je z hlediska ochrany ZPF a ostatních zákonem chráněných obecných zájmů nejvýhodnější (zák. 334/1992 Sb., § 5)

- a) Zdůvodnění navrženého řešení včetně vyhodnocení dodržení zásad plošné ochrany ZPF dle § 4 zák. č. 334/1992 Sb.

Hlavní zásadou koncepce rozvoje obce je rozvíjení území ve shodě se zásadami udržitelného rozvoje. Pro udržitelný rozvoj je jednou ze základních podmínek zajištění regenerace demografické struktury obyvatel, zejména udržení mladých obyvatel. Pro tento účel je třeba, aby v daném území byly možnosti zajištění vhodné obživy (pracovní příležitosti,

možnosti podnikání a ekonomických aktivit) a také dobré podmínky pro bydlení. Obec disponuje širokou škálou občanské vybavenosti. Kromě využívání stávajícího bytového fondu obec by obec chtěla nabídnout i možnost nové výstavby.

Zásady plošné ochrany ZPF stanoví pro nezemědělské účely použít především nezemědělskou půdu případně nedostatečně využití pozemky v zastavěném území. Při řešení územního plánu byl stav na území obce prověřen. Volné pozemky v zastavěném území slouží jako zahrady stávajících zemědělských usedlostí. Z hlediska zachování charakteru obce a jejich zemědělského využití není až na výjimky vhodné tyto plochy zastavovat, zejména pokud by se jednalo o zástavbu ve druhé řadě bez možností samostatného příjezdu. Volné plochy a proluky byly zastavěny již v předchozích letech.

Při řešení územního plánu byly proto prověřeny další možnosti a varianty umístění potřebných zastavitelných ploch na obvodu zastavěného území. Obec Skalice leží v nivě Skalického potoka. Jádrem historické obce leží na jeho levém břehu. Je na západě omezeno památkově chráněným areálem zámku. Na východě vystupuje charakteristický kopec (místní trať Na kopcích). Jedná se o skalnatou výspu s botanicky významnými lokalitami biotopu suchých stepních trávníků. Malá kaplička je součástí genia loci tohoto místa i celé obce. Je to plocha zemědělsky neobhospodařovatelná, z výše uvedených důvodů však není vhodná k zástavbě.

Zástavba obce se rozšiřovala na jih od centra obce, stejným směrem také vznikla poněkud izolovaná zastavěná lokalita u silnice II/400 Moravské Budějovice – Višňové – Miroslav. Z hlediska kvality zemědělské půdy se zde vyskytují půdy méně kvalitní (III. a IV. tř. ochrany), jedná se však z hlediska bydlení o plochy omezeně použitelné z důvodu umístění na severním svahu případně v sousedství silnice druhé třídy na plochách zatížených hlukem z tranzitní dopravy.

Z hlediska podmínek bydlení se nejvhodnější plochy vyskytují na sever od jádra obce. V předchozím období zde vznikla směrem na sever od hřbitova nová ulice s rodinnými domy. Na volných plochách se zde vyskytují půdy II. tř. ochrany.

Urbanistická koncepce, zakotvená v územním plánu upřednostňuje hledisko ochrany ZPF ochrany přírodních zdrojů pro budoucí generace a vymezuje většinu zastavitelných ploch jižním sektoru. Navazuje tak na předchozí platný územní plán. Využití pozemků v severní části předpokládá v případě potřeby v budoucnu po vyčerpání ostatních ploch, z hlediska ochrany ZPF ploch vhodnějších, jižně od obce.

b) Prokázání nezbytnosti a převažujícího veřejného zájmu u navrženého záboru zemědělské půdy II. tř. ochrany (lokalita Z9).

V obci neexistují v současnosti v potřebném rozsahu využitelné plochy pro výstavbu uvnitř zastavěného území nebo na nezastavěných plochách stavebních pozemků, v prolukách nebo na plochách získaných sanací. Zmíněné zastavitelné plochy na jihu nejsou v současnosti z větší míry dostupné z důvodu velké investiční náročnosti pro zajištění potřebné dopravní a technické infrastruktury. K překlenutí potřebného období pro přípravu investic je jako nezbytná plocha navržena dostavba ulice za hřbitovem (lokalita Z9). Převažující veřejný zájem na zachování kontinuity výstavby a v důsledku i regenerace demografické struktury v zájmu udržitelného rozvoje zdůvodňuje zábor kvalitnější zemědělské půdy v určitém omezeném rozsahu. Podmínkami výstavby v dané lokalitě je zábor v rámci stavebních parcel omezen na nejnutnější plochu, většina pozemků u rodinných domů bude sloužit jako zahrady a bude dále zemědělsky obdělávána.

V obci bylo dle SLDB 2011 161 obydlených bytů, ve kterých žilo 534 obyvatel (3,31 obyv./byt). Věkový průměr obyvatel obce (2017 – 43,4 let) je vyšší než ukazatel věkového průměru okresu Znojmo (2017 - 42,1 let). Výstavba umožní stabilizovat demografickou strukturu obyvatel a přispěje ke zmírnění nárůstu ukazatele průměrného věku obyvatel obce. To je předpoklad pro udržitelnost rozvoje obce.

Navržené zastavitelné plochy nezasahují nevhodně do organizace ZPF, nenarušují hydrologické a odtokové poměry v území a síť zemědělských účelových komunikací.

4. Grafická část vyhodnocení předpokládaných důsledků územního plánu Skalice na zemědělský půdní fond je obsažena v grafické části odůvodnění územního plánu, výkres č. 5 – VÝKRES PŘEDPOKLÁDANÝCH ZÁBORŮ PŮDNÍHO FONDU

II.I.2. Vyhodnocení předpokládaných důsledků navrhovaného řešení na pozemky určené k plnění funkce lesa (PUPFL)

Na jižní části lesního pozemku p. č. 5828, k.ú. Skalice u Znojma byly zahájeny vlastníkem stavební práce, které v současnosti probíhají. V ÚP Skalice je plocha vymezena jako navržená zastavitelná plocha smíšená výrobní **Z10**. MěÚ Moravský Krumlov, OŽP svým rozhodnutím č.j. MUMK 11955/2019 ze dne 21.6.2019 povolil na této ploše trvalé odnětí pozemků určených k plnění funkce lesa. Z toho důvodu není na předmětné části výše uvedeného pozemku vyhodnocen zábor PUPFL.

Příloha a) Zábor zemědělského půdního fondu v návrhu územního plánu

Katastrální území: **Skalice u Znojma 747947**

Označení plochy	Navržené využití	Souhrn výměry záboru (ha)	Výměra záboru podle tříd ochrany (ha)					Odhad výměry záboru, na které bude provedena rekultivace na zemědělskou půdu	Informace o existenci odvodnění/závlah	Informace o existenci staveb k ochraně pozemku před erozní činností	Informace podle ust. § 3, odst. 1, písm. g)
			I.	II.	III.	IV.	V.				
Z1	bydlení venkovského charakteru BV	0,7				0,48	0,22	0	ne/ne	ne	ano*)
Z2	bydlení venkovského charakteru BV	1,19				1,19		0	ne/ne	ne	ano
Z3	bydlení venkovského charakteru BV	0,47				0,47		0	ne/ne	ne	ne
Z4	bydlení venkovského charakteru BV	0,2				0,2		0	ne/ne	ne	ne
Z5	bydlení venkovského charakteru BV	0,49				0,49		0	ne/ne	ne	ano
Z6	bydlení venkovského charakteru BV	0,89				0,89		0	ne/ne	ne	ano
Z7	bydlení venkovského charakteru BV	0,3			0,25	0,05		0	ne/ne	ne	ano*)
Z8	bydlení venkovského charakteru BV	0,32				0,32		0	ne/ne	ne	ne
Z9	bydlení venkovského charakteru BV	0,34		0,34		0		0	ne/ne	ne	ne
Plochy bydlení celkem		4,9		0,34	0,25	4,09	0,22				
Z10	plochy smíšené výrobní SV	0				0		0	ne/ne	ne	ne
Z12**)	zeleň krajinná – NP větrolam	0				0		0	ne/ne	ne	ne
Zábor celkem		4,9		0,34	0,25	4,09	0,22				

Pozn.: *) **Z1** - ve starém ÚP byla rozloha plochy větší – 1,8 ha
Z7 - pouze část, cca 30%
) **Z12 - změna v krajině – není zastavitelná plocha

Úpravy po společném jednání (vyznačeny barevně):
 - zmenšena výměra plochy **Z9**, zrušena plocha **Z11**
 - upraveny součty v tabulce

II.J. Výsledek přezkoumání souladu návrhu ÚP dle odst. 4 § 53 SZ

Pořizovatel přezkoumal soulad návrhu ÚP Skalice zejména

II.J.1. S politikou územního rozvoje a územně plánovací dokumentací vydanou krajem

II.J.2. S cíli a úkoly územního plánování, zejména s požadavky na ochranu architektonických a urbanistických hodnot v území a požadavky na ochranu nezastavěného území

II.J.3. S požadavky stavebního zákona a jeho prováděcích právních předpisů

II.J.4. S požadavky zvláštních právních předpisů a se stanovisky dotčených orgánů podle zvláštních právních předpisů, popřípadě s výsledkem řešení rozporů

Návrh ÚP Skalice není v rozporu.

II.K. Postup při pořízení územního plánu

Návrh zadání tohoto ÚP byl dle § 47 odst. 2 zákona č. 183/2006 Sb., o územním plánování a stavebním řádu (stavební zákon), ve znění pozdějších předpisů projednán s krajským úřadem, s obcí, se sousedními obcemi, s dotčenými orgány, se správci sítí, s ostatními subjekty a s veřejností. Návrh zadání ÚP byl bez požadavku na zpracování variant řešení a bez požadavku na vyhodnocení vlivů na udržitelný rozvoj území. Zadání bylo schváleno zastupitelstvem obce Skalice dne 28. 2. 2013. Krátce poté bylo zahájeno zpracování Komplexní pozemkové úpravy a práce na územním plánu byly přerušeny do jejich dokončení v roce 2018. Požadavky zakotvené v zadání se nemění. Řešení ÚP je respektuje stejně jako aktuální podmínky v území a požadavky aktuálních ÚAP ORP Moravský Krumlov a platné dokumentace ZÚR Jihomoravského kraje. Společné jednání o návrhu ÚP s dotčenými orgány a sousedními obcemi proběhlo dne 13.1.2020. Návrh ÚP byl doplněn a upraven dle požadavků uvedených ve stanovisku KrÚ JmK v Brně, odboru ŽP a odboru dopravy a Sekce nakládání s majetkem Ministerstva obrany.

Odbor územního plánování a stavebního řádu KrÚ JmK sdělil opatřením ze dne 24. 4. 2020 své stanovisko k upravenému návrhu ÚP, které neobsahovalo upozornění na nedostatky. Veřejné projednání upraveného návrhu ÚP proběhlo dne 10. 6. 2020. Požadavek odboru dopravy KrÚ JmK v Brně uplatněný k veřejnému projednání byl zahrnut do čistopisu ÚP.

II.L. Rozhodnutí o námitkách a jejich odůvodnění

Proti návrhu ÚP Skalice nebyly podány žádné námitky.

II.M. Vyhodnocení připomínek

K návrhu ÚP Skalice nebyly uplatněny žádné připomínky.

PŘÍLOHY

- a) Zastavěné území - pasport**
- b) Ochrana kulturních hodnot**
- c) Ochrana přírody a krajiny**
- d) Potřeba vody, základní údaje kanalizace**
- e) ÚAP SLDB 2011**
- f) ÚAP (ČSÚ)**
- g) Historický lexikon**
- h) Výpočet hygienického hlukového pásma u silnic**

b) Zastavěné území - pasport

PASPORT ÚDAJE O ÚZEMÍ

1. Název nebo popis údaje o území

Zastavěné území

2. Vznik údaje o území

a) právní předpis / správní rozhodnutí / jiný b) ze dne

hranice vymezena zpracovatelem ÚP 26. 11. 2019

c) vymezil

Ing. arch. Ladislav Brožek

3. Územní lokalizace údaje o území

a) název katastrálního/katastrálních území b) číslo katastrálního/katastrálních území

Skalice u Znojma 747947

4. Způsob vymezení

a) název dokumentu b) měřítko

součást grafické části územního plánu	
výkresy:	
1. VÝKRES ZÁKLADNÍHO ČLENĚNÍ ÚZEMÍ	1: 5 000
2. HLAVNÍ VÝKRES	1: 5 000

b) mapový podklad, nad kterým byl údaj o území zobrazen

Data katastrální mapy (*vfk) vyžádána obcí od Katastrálního úřadu pro Jihomoravský kraj, úz.pracoviště Znojmo, stav k 3. 7. 2018, zjištěné odlišnosti zpracovány dle stavu KM v aplikaci <http://nahlizenidokn.cuzk.cz/> k datu 26. 11. 2019

e) souřadnicový systém zobrazení

transformace v S-JTSK

f)

· Formát grafické části - DGN (Microstation95)

c) Ochrana kulturních hodnot

Nemovitě kulturní památky

V ústředním seznamu kulturních památek jsou zapsány tyto objekty:

Číslo ÚSKP	katalog. č.	Kategorie	Pamáтка
27352 / 7-6720 7-6721 7-6722	1000138589	areál	zámek - empírová budova z první čtvrtiny 19. stol. - nyní se zde nachází Domov pro seniory, p. o. kašna v zámeckém parku z 2. pol. 18. st. zámecký park, parc. č. 59, 62/1 - anglický park podél říčky Skaličky, pol. 19. st
29030 / 7-6723	1000140377	objekt	sýpka z poč. 19. stol. - dominanta kraje
16884 / 7-6724	1000127478	objekt	socha sv. Jana Nepomuckého u nové zvonice, konec 18. st.
14648 / 7-6725	1000125045	objekt	kaplička na kopci nad vsí ze 2. čtvrtiny 19. stol., druhotně užitá boží muka z konce 18. stol.
48894 / 7-8294	1000161897	objekt	socha sv. Jana Nepomuckého u silnice II. tř. západně od obce

Objekty místního zájmu ochrany:

Architektonické a urbanistické hodnoty:

- zvonice v centru obce,
- kříže, boží muka, kapličky a památníky
- charakter zástavby ve stávajících částech obce

Ostatní místní zájmy ochrany:

- vinařské tradice, tradice zpracování perleti, školní tradice,
- objekty spojené s historií obce (dochované zemědělské usedlosti, vinné sklepy, „ubytovna“ č. p. 130)
- stromy a plochy zeleně na veřejných prostranstvích, výsadby u křížků, meze, doprovodná zeleň u komunikací, vodních toků a ostatní krajinná

Objekty místního zájmu ochrany jsou významné pro zachování identity území a jejich obyvatel. Podmínky jejich ochrany jsou stanoveny v kapitole I. B textové části ÚP Skalice. Byly vymezeny na podkladě aktuálních ÚAP ORP Moravský Krumlov a doplňujících průzkumů zpracovatele. Patří k nim rovněž objekty přírodních hodnot (viz násl. kapitola).

Urbanistické hodnoty

Je zachována původní parcelace historické obce doložená ve stabilním katastru z roku 1825. Tato parcelace, pocházející z doby ještě o řadu století starší, je genetickým kódem obce a zakládá se na ní její charakter a identita. Podstatná pro její přenesení do budoucnosti je ochrana struktury veřejných prostor včetně stavebních čar usedlostí na styku s veřejným prostranstvím a sevřené formy zástavby.

Válečné hroby dle zákona č. 122/2004 Sb.

Nejsou evidovány.

Území s archeologickými nálezy

Na území obce Skalice se nachází území s archeologickými nálezy (UAN), které je zapsáno ve Státním archeologickém seznamu ČR (SAS):

ID SAS	název ÚAN	kategorie ÚAN	poznámka
30528	Za Peklem	I	pravděpodobně pohřebiště kultury únětické
30532	Zámek	I	tvrz – dnešní zámek
34583	Středověké jádro obce Skalice	II	středověké jádro vsi okolo UAN I

Celé území obce je obecně nutno považovat za území s archeologickými nálezy. Z toho vyplývá povinnost stavebníků již od doby přípravy stavby oznámit stavební záměr Archeologickému ústavu AV ČR v Brně a umožnit jemu nebo oprávněné organizaci provést na dotčeném území záchranný archeologický výzkum. Obdobně se postupuje, má-li se na daném území provádět jiná činnost, kterou by mohlo být ohroženo provádění archeologických výzkumů (§ 22, odst. 2, zák. č. 20/1987 Sb. o státní památkové péči ve znění pozdějších předpisů).

U archeologického nálezu, který nebyl učiněn při provádění archeologických výzkumů, musí být učiněno oznámení Archeologickému ústavu nebo nejbližšímu muzeu buď přímo, nebo prostřednictvím obce, v jejímž územním obvodu k archeologickému nálezu došlo. Oznámení o archeologickém nálezu je povinen učinit nálezce nebo osoba odpovědná za provádění prací, při nichž došlo k archeologickému nálezu, a to nejpozději druhého dne po archeologickém nálezu nebo potom, kdy se o archeologickém nálezu dověděl.

Archeologický nález i naleziště musí být ponechány beze změny až do prohlídky Archeologickým ústavem nebo muzeem, nejméně však po dobu pěti pracovních dnů po učiněném oznámení. Archeologický ústav nebo oprávněná organizace učiní na nalezišti všechna opatření nezbytná pro okamžitou záchranu archeologického nálezu, zejména před jeho poškozením, zničením nebo odcizením.

d) Ochrana přírody a krajiny

- Zvláště chráněná území na území obce.

V řešeném území nejsou evidovány.

- NATURA 2000

V řešeném území nejsou evidovány.

- Památné stromy

- platan javorolistý měřící 35 metrů v zámeckém parku

-Významné krajinné prvky (VKP)

Registrované významné krajinné prvky ve smyslu § 6 zák.č. 114/1992 Sb. se řešeném území nevyskytují. Nachází se zde další VKP vymezené přímo ze zákona ve smyslu § 3 písm. b) – lesy, ochranné lesní pásy (větrolamy), vodní toky, údolní nivy apod. Legislativně ochranu VKP upravuje § 4 odst. 2 výše jmenovaného zákona.

- Migrační území, dálkový migrační koridor

Nezasahují na území obce.

- Lokalita výskytu národně významných druhů rostlin a živočichů

Na jižní a východní výběžek území obce zasahuje území výskytu dropa velkého (*otis tarda*) – lokalita Morašicko.

- Opatření k ochraně a tvorbě životního prostředí

Vymezení opatření k ochraně a tvorbě životního prostředí v územním plánu vychází ze zpracované komplexní pozemkové úpravy. V této dokumentaci jsou rovněž k dispozici podrobnější podklady pro jejich ochranu a realizaci. Na řešeném území se nevyskytují prvky regionálního a nadregionálního ÚSES.

Prvky ÚSES

- biocentra – LBC C1, LBC C2, LBC C3,

- biokoridory - LBK K101, LBK K102, LBK K103, LBK K104, LBK K105, LBK K106, LBK K107

Prvky krajinné zeleně

IP I201, IP I202, IP I203, IP I204, IP I207, IP I208, IP I209, IP I210, IP I211, IP I212, IP I213, IP I214, IP I215, IP I216, IP I217, IP I218, IP I219, IP I220, IP I221, IP I222, IP I223, IP I224, IP I225, IP I226, IP I227, IP I228, IP I229, IP I230, IP I233, IP I235, IP I236, IP I237, IP I 238, IP I239, IP I240, IP I241, IP I242, IP I243, IP I244, IP I245, IP I246, IP I247, IP I248, IP I249.

Objekty místního zájmu ochrany:

- vodní toky a plochy na území obce - lokality výskytu silně ohrožených druhů obojživelníků dle přílohy III – Seznam zvláště chráněných druhů živočichů Vyhlášky č. 395/1992 Sb.

- p.č. EN 3478/1, 3695 - lokality výskytu silně ohroženého motáka lužního

- Skalické kopečky, kam se řadí parcely EN č. 3272, č. 3271, č. 3315, č. 600/1 a č. 600/5, jsou botanicky významnými lokalitami biotopu suchých stepních trávníků a mimo silně ohroženého koniklece velkokvětého se zde nachází též řada druhů z Červeného seznamu.

- Přírodní parky

V řešeném území nejsou evidovány.

- Ochrana krajinného rázu

Krajinný ráz je chráněn na základě zák. 114/1992 Sb. Krajinný ráz, kterým je zejména přírodní, kulturní a historická charakteristika určitého místa či oblasti, je chráněn před činnostmi snižující jeho estetickou a přírodní hodnotu. Zásahy do krajinného rázu, zejména umísťování a povolování staveb mohou být prováděny pouze s ohledem na zachování významných krajinných prvků, zvláště chráněných území, kulturních dominant krajiny, harmonické měřítko a vztahy v krajině. K umísťování a povolování staveb, jakož i k jiným činnostem, které by mohly snížit nebo změnit krajinný ráz je nezbytný (podle odstavce 2, §12 výše uvedeného zákona) souhlas orgánu ochrany přírody.

e) Potřeba vody, základní údaje kanalizace

Potřeba vody z bilance v řešeném území - výhledový stav 2025 (dle PRVK)

Počet zásobených obyvatel (2015)	569
Specifická potřeba fakt. vody obyvatelstva	69 l/os/den
Specifická potřeba fakt.vody	69 l/os/den
Specifická potřeba vody vyrobené	75 l/os/den
Průměrná denní potřeba Q_p	42,5 m ³ /den
Max. denní potřeba Q_{dmax}	59,5 m ³ /den

Základní údaje kanalizace (dle PRVK)

Položka	Jednotky	rok 2015
Počet trvale bydlících obyvatel napojených na kanalizaci a ČOV	obyv.	0
Počet EO	obyv.	295
Produkce odpadních vod	m ³ /den	39,26
BSK ₅	kg/den	17,68
NL	kg/den	16,21
CHSK	kg/den	35,36

f) Územně analytické podklady (SLDB 2011) ¹

Sledovaný jev		26.3.2011	
Kód obce		594768	
4	Podíl osob se vzděláním základním (vč. neukonč.) na populaci ve věku 15 a více let (%)	33,0	
5	Podíl osob s ukončeným vysokoškolským vzděláním na popul. ve věku 15 a více let (%)	2,6	
7	Podíl ekonomicky aktivních v priméru (%)	8,1	
7	Podíl ekonomicky aktivních v sekundéru (%)	42,6	
9	Vyjíždějící do zaměstnání mimo obec ²	89	
9	Vyjíždějící do škol mimo obec ²	39	
10	Dojíždějící do zaměstnání do obce ²	21	
10	Dojíždějící do škol do obce ²	3	
12	Podíl neobydlených bytů z celkového počtu bytů (%)	15,7	
13	Počet obydlých domů	141	
13	Počet obydlých bytů	161	
13	z toho podle druhu domu	podíl v rodinných domech (%)	87,0
13	z toho podle doby výstavby	podíl postavených do roku 1919 (%)	13,7
		podíl postavených v letech 1920-1970 (%)	37,9
		podíl postavených v letech 1971-1980 (%)	11,8
		podíl postavených v letech 1981-2000 (%)	31,7
		podíl postavených mezi roky 2001-2011 (%)	3,7
16	Počet neobydlených bytů sloužících k rekreaci	6	
19	Podíl obyvatel v obydlých bytech s vodovodem (%)	99,6	
20	Podíl obyvatel v obydlých bytech s plynem zavedeným do bytu (%)	75,1	
21	Podíl obyvatel v obydlých bytech s připojením na kanalizační síť (%)	0,0	
37	Počet obyvatel v obydlých bytech	469	
	z toho	s vodovodem v bytě	444
		s plynem zavedeným do bytu	340
		s připojením na kanalizační síť	0

Poznámky

¹ Údaje odpovídají územní struktuře platné ke dni sčítání lidu, domů a bytů, tedy k 26.3.2011. Ve sloupci

Sledovaný jev se uvádí číslo řádku sledovaného jevu podle přílohy 1 části B k Vyhlášce 500/2006Sb.

² vyjíždějící (dojíždějící) denně

h) Územně analytické podklady

Sledovaný jev		31.12.2017	2018
1	Počet obyvatel	520	512
1	Přirozený přírůstek	-4	-11
1	Saldo migrace	10	3
2	Podíl obyvatel ve věku 0 - 14 let na celkovém počtu obyvatel (%)	14,2	15,0
2	Počet obyvatel ve věku 0 - 14 let	74	77
3	Podíl obyvatel ve věku 65 let a více na celkovém počtu obyvatel (%)	20,8	19,9
3	Počet obyvatel ve věku 65 let a více	108	102
6	Počet částí obce	1	1
8	Podíl nezaměstnaných osob dosažitelných (%)	4,48	4,1
8	Počet uchazečů o zaměstnání - dosažitelní	15	14
8	Počet uchazečů o zaměstnání	15	14
8	Počet uchazečů - absolventů	1	1
8	Počet uchazečů - evidence nad 12 měsíců	6	1
11	Počet dokončených bytů	0	0
11	Počet dokončených bytů v rodinných domech	0	0
17	Počet hromadných ubytovacích zařízení celkem	0	0
18	Počet lázeňských léčeben	0	0
22	Podíl zemědělské půdy z celkové výměry (%)	81,2	78,19
23	Podíl orné půdy ze zemědělské půdy (%)	98,1	95,22
24	Podíl trvalých travních porostů ze zemědělské půdy (%)	0,4	3,36
27	Podíl zastavěných a ostatních ploch z celkové výměry (%)	5,9	8,02
28	Podíl vodních ploch z celkové výměry (%)	0,7	0,64
29	Podíl lesů z celkové výměry (%)	12,2	13,15
30	Orná půda - rozloha (ha)	755,7	709,23
30	Chmelnice - rozloha (ha)	-	-
30	Vinice - rozloha (ha)	0	0
30	Zahrady - rozloha (ha)	9,2	9,13
30	Ovocné sady - rozloha (ha)	2,6	1,49
30	Trvalé travní porosty - rozloha (ha)	3,1	24,99
30	Lesní půda - rozloha (ha)	115,6	125,31
30	Vodní plochy - rozloha (ha)	6,2	6,06
30	Zastavěné plochy - rozloha (ha)	12,9	12,93
30	Ostatní plochy - rozloha (ha)	43,2	63,48
30	Zemědělská půda - rozloha (ha)	770,5	744,83
30	Celková výměra (ha)	948,4	952,62
30	Koeficient ekologické stability	0,17	0,21
37	Živě narození	5	4
37	Zemřelí	9	15
37	Přistěhovalí	20	12
37	Vystěhovalí	10	9
37	Průměrný věk	43,4	43,0
37	Počet obyvatel ve věku 15 - 64 let	338	333

Značky použité v tabulkách

- ležatá čárka (pomlčka) na místě čísla značí, že se jev nevyskytoval

. tečka na místě čísla značí, že údaj není k dispozici nebo je nespolehlivý

x ležatý křížek (malé písmeno x) na místě čísla značí, že zápis není možný z logických důvodů

0 nula se používá pro označení číselných údajů menších než polovina zvolené měřicí jednotky

i. d. individuální (důvěrný) údaj

i.d.s údaj, který znemožňuje odvodit důvěrný údaj

i) Historický lexikon - počet obyvatel a domů podle výsledků sčítání od roku 1869

území: obec Skalice (přepočítáno na územní strukturu 2010)

Sčítání v roce	Počet obyvatel ₁	Počet domů ₂
1869	477	91
1880	481	95
1890	522	98
1900	531	107
1910	551	116
1921	573	123
1930	664	147
1950	539	168
1961	698	155
1970	664	160
1980	581	151
1991	545	179
2001	549	182
2011	534	166

Poznámky

- 1 1869 - obyvatelstvo přítomné civilní
1880 až 1950 - obyvatelstvo přítomné
1961 až 1991 - obyvatelstvo bydlící (tj. hlášené v obci k trvalému pobytu)
2011 - obyvatelstvo bydlící (osoby s trvalým nebo dlouhodobým pobytem)
- 2 1869 až 1950 - celkový počet domů
1961 až 1980 - počet domů trvale obydlených
1991 až 2011 - celkový počet domů

j) Výpočet hygienického hlukového pásma u silnic

Výpočet hlukové hladiny silnice II/400 v průtahu obce Skalice

Výpočet byl zpracován dle novelizované metodiky pro výpočet hluku ze silniční dopravy, zpracované RNDr. Milošem Liberkem a Ing. Liborem Ládyšem- Praha, 2011 s ohledem na informativní charakter výpočtu a zobecněná vstupní data nejsou dále uvažovány podrobnější korekce ve smyslu metodiky

rok	2016	6	0538					
NV	230			P_{NA}	17,25431			
O	1087			PO_{noc}	0,077509	IO _{noc}	85	IO _{den} 1018
M	16			PN_{noc}	0,079	IN _{noc}	18	IN _{den} 212
SV	1333							
v (km/h)	50	45				n_{OAd}	57	n_{NAd} 12
						n_{OAn}	14	n_{NAn} 3
L_{OA}	74,9		F_{VOA}	0,000755				
L_{NA}	81,4		F_{VNA}	0,002236				
F_1	6121395	den			F_2 1,07	2-3% sklon	nivelety	
F_1	1263708	noc			F_3 1	ACO obrusná	vrstva	
X	$F_1 \times F_2 \times F_3$							
X	6549893	den			Y	58,06		
X	1352167	noc			Y	51,21		
korekce vzdálenosti 15 m								
U	odrazivý t.	H(m)	1,5	d(m)	15	NV	nákladní vozidla	
U	2,4					O	osobní	
						M	motocykly	
						SV	suma vozidel	
I dB(A)	55,66	den				ACO	asfaltový koberec/ obrus	
I dB(A)	48,81	noc				CB	cementový beton	

Výpočet izofony - hlukové hladiny silnice II/400 v katastru obce Skalice 2019

Výpočet byl zpracován dle novelizované metodiky pro výpočet hluku ze silniční dopravy, zpracované RNDr. Milošem Liberkem a Ing. Liborem Ládyšem- Praha, 2011 s ohledem na informativní charakter výpočtu a zobecněná vstupní data nejsou dále uvažovány podrobnější korekce ve smyslu metodiky

rok	2016	6	0538				
NV	230			P_{NA}	17,25431		
O	1087			PO_{noc}	0,072254	IO _{noc}	80
M	16			PN_{noc}	0,079	IO _{den}	1023
SV	1333					IN _{noc}	18
IN _{den}							212
v (km/h)	90		75			n_{OAd}	57
						n_{NAd}	12
						n_{OAn}	13
						n_{NAn}	3

L_{OA}	74,9	F_{vOA}	0,001519
L_{NA}	81,4	F_{vNA}	0,002122

F_1	6115790	den	F_2	1,07	2-3% sklon	nivelety
F_1	1504512	noc	F_3	1,1	ACO	obrusná vrstva

X	$F_1 \times F_2 \times F_3$		Y	58,47
X	7198284	den	Y	52,38
X	1770811	noc		

výpočet izofony				NV	nákladní vozidla	
U pohlivý t.	H(m)	1,5		O	osobní	
U -5,06814				M	motocykly	
U -2,00222				SV	suma vozidel	
$I_{65} \text{ dB(A)}$	63,54	den	d(m)	0	ACO	asfaltový koberec/ obrus
$I_{55} \text{ dB(A)}$	54,38	noc	d(m)	5	CB	cementový beton

Výpočet izofony - hlukové hladiny silnice II/400 v katastru obce Skalice 2040

Výpočet byl zpracován dle novelizované metodiky pro výpočet hluku ze silniční dopravy, zpracované RNDr. Milošem Liberkem a Ing. Liborem Ládyšem- Praha, 2011 s ohledem na informativní charakter výpočtu a zobecněná vstupní data nejsou dále uvažovány
podrobnější korekce ve smyslu metodiky

rok	2040	6	0538	odhad				
NV	290			P_{NA}	18,47134			
O	1250			PO_{noc}	0,073471	IO _{noc}	94	IO _{den} 1186
M	30			PN_{noc}	0,079	IN _{noc}	23	IN _{den} 267
SV	1570							
v (km/h)	90		75			n _{OAd}	66	n _{NAd} 15
						n _{OAn}	16	n _{NAn} 4
L _{OA}	74,4			F _{VOA}	0,001519			
L _{NA}	80,2			F _{vNA}	0,002122			
F ₁	5869580		den	F ₂	1,07	2- 3% sklon	nivelety	
F ₁	1460412		noc	F ₃	1,1	ACO	obrusná vrstva	
X	$F_1 \times F_2 \times F_3$							
X	6908496		den	Y	58,29			
X	1718905		noc	Y	52,25			
výpočet izofony						NV	nákladní vozidla	
U	pohltivý t.		H(m)	1,5		O	osobní	
U	-5,06814					M	motocykly	
U	-2,00222					SV	suma vozidel	
I₆₅ dB(A)	63,36		den	d(m)	0	ACO	asfaltový koberec/ obrus	
I₅₅ dB(A)	54,25		noc	d(m)	5	CB	cementový beton	

Výpočet hlukové hladiny silnice III/40012 v průtahu obce Skalice

Výpočet byl zpracován dle novelizované metodiky pro výpočet hluku ze silniční dopravy, zpracované RNDr. Milošem Liberkem a Ing. Liborem Ládyšem- Praha, 2011 s ohledem na informativní charakter výpočtu a zobecněná vstupní data nejsou dále uvažovány
podrobnější korekce ve smyslu metodiky

rok	2019	odhad				
NV	85		P_{NA}	17,34694		
O	380		PO_{noc}	0,077694	IO _{noc}	31
M	25		PN_{noc}	0,079	IN _{noc}	7
SV	490				IO _{den}	374
IN _{den}					IN _{den}	78
v (km/h)	50	45			n_{OAd}	21
					n_{NAAd}	4
					n_{NAn}	1
L_{OA}	74,9	F_{VOA}	0,000755			
L_{NA}	81,4	F_{VNA}	0,002236			
F_1	2258448	den		F_2	1,07	2-3% sklon nivelety
F_1	466526,6	noc		F_3	1	ACO obrusná vrstva
X	$F_1 \times F_2 \times F_3$			Y	53,73	
X	2416539	den		Y	46,88	
X	499183,4	noc				
korekce vzdálenosti 15 m						
U	odrazivý t.	H(m)	1,5	d(m)	15	NV nákladní vozidla
U	2,4					O osobní
						M motocykly
						SV suma vozidel
I dB(A)	51,33	den				ACO asfaltový koberec/ obrus
I dB(A)	44,48	noc				CB cementový beton

Výpočet izofony - hlukové hladiny silnice III/40012 v katastru obce Skalice 2019

Výpočet byl zpracován dle novelizované metodiky pro výpočet hluku ze silniční dopravy, zpracované RNDr. Milošem Liberkem a Ing. Liborem Ládyšem- Praha, 2011 s ohledem na informativní charakter výpočtu a zobecněná vstupní data nejsou dále uvažovány podrobnější korekce ve smyslu metodiky

rok	2019	odhad				
NV	85		P_{NA}	17,34694		
O	380		PO_{noc}	0,072347	IO_{noc}	29
M	25		PN_{noc}	0,079	IN_{noc}	7
SV	490					IO_{den}
v (km/h)	90	75				376
						IN_{den}
					n_{OAd}	21
					n_{NAd}	4
					n_{OAn}	5
					n_{NAn}	1

L_{OA}	74,9	F_{VOA}	0,001519
L_{NA}	81,4	F_{vNA}	0,002122

F_1	2253721	den	F_2	1,07	2-3% sklon	nivelety
F_1	554833,6	noc	F_3	1,1	ACO obrusná	vrstva

X	$F_1 \times F_2 \times F_3$		Y	54,14
X	2652630	den	Y	48,05
X	653039,1	noc		

výpočet izofony				NV	nákladní vozidla	
U pohlivý t.	H(m)	1,5		O	osobní	
U -5,06814				M	motocykly	
U -1,17247				SV	suma vozidel	
I_{60} dB(A)	59,20	den	d(m)	0	ACO	asfaltový koberec/ obrus
I_{50} dB(A)	49,22	noc	d(m)	6	CB	cementový beton

